



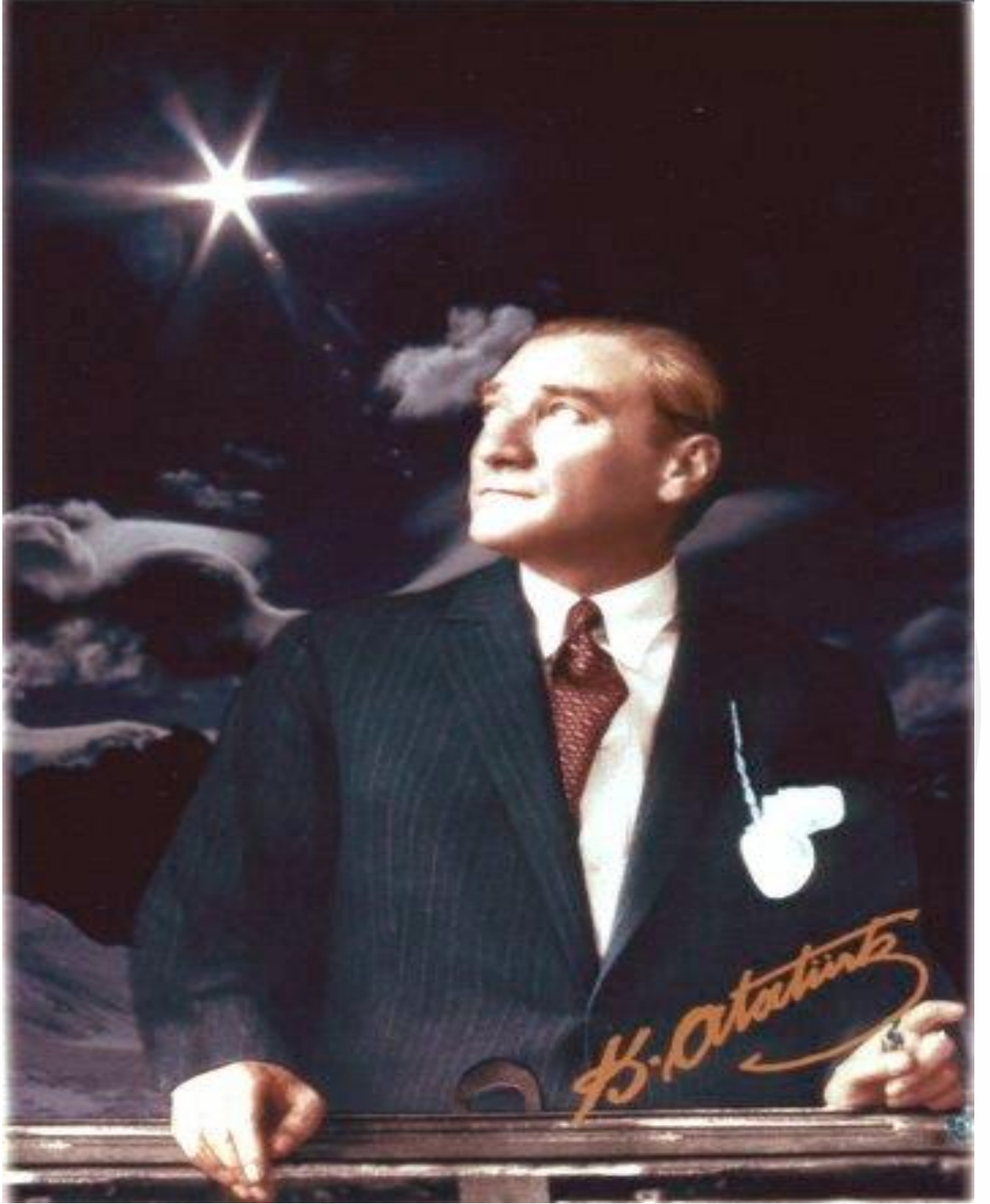
# YEŞİLİRMAK MESLEKİ VE TEKNİK ANADOLU LİSESİ



2024 - 2028  
STRATEJİK PLANI



TÜRKİYE CUMHURİYETİ NİN YÜZÜNCÜ YILI



*“Çalışmadan, yorulmadan, üretmeden rahat yaşamak isteyen toplumlar önce hassasiyetlerini sonra hürriyetlerini ve daha sonra da istiklal ve istikballerini kaybetmeye mahkumdurlar.*

*Mustafa Kemal ATATÜRK*

# İSTİKLAL MARŞI



Korkma, sönmez bu şafaklarda yüzen al sancak;  
Sönmeden yurdumun üstünde tüten en son ocak.  
O benim milletimin yıldızıdır, parlayacak;  
O benimdir, o benim milletimindir ancak.

Çatma, kurban olayım, çehreni ey nazlı hilal!  
Kahraman ırkıma bir gül! Ne bu şiddet, bu celal?  
Sana olmaz dökülen kanlarımız sonra helal...  
Hakkıdır, hakk'a tapan, milletimin istiklal!

Ben ezelden beridir hür yaşadım, hür yaşarım.  
Hangi çılgın bana zincir vuracakmış şaşarım!  
Kükremiş sel gibiyim, bendimi çiğner, aşarım.  
Yırtarım dağları, enginlere sığam, taşarım.

Garbin afakını sarmışsa çelik zırhlı duvar,  
Benim iman dolu göğsüm gibi serhaddim var.  
Ulusun, korkma! Nasıl böyle bir imanı boğar,  
'Medeniyet!' dediğin tek dişi kalmış canavar?

Arkadaş Yurduma alçakları uğatma, sakın.  
Siper et gövdeni, dursun bu hayasızca akın.  
Doğacaktır sana va'dettiği günler hakk'ın...  
Kim bilir, belki yarın, belki yarından da yakın.

Bastığın yerleri 'toprak!' diyerek geçme, tanı:  
Düşün altında binlerce kefensiz yatanı.  
Sen şehit oğlusun, incitme, yazıktır, atanı:  
Verme, dünyaları alsan da, bu cennet vatanı.

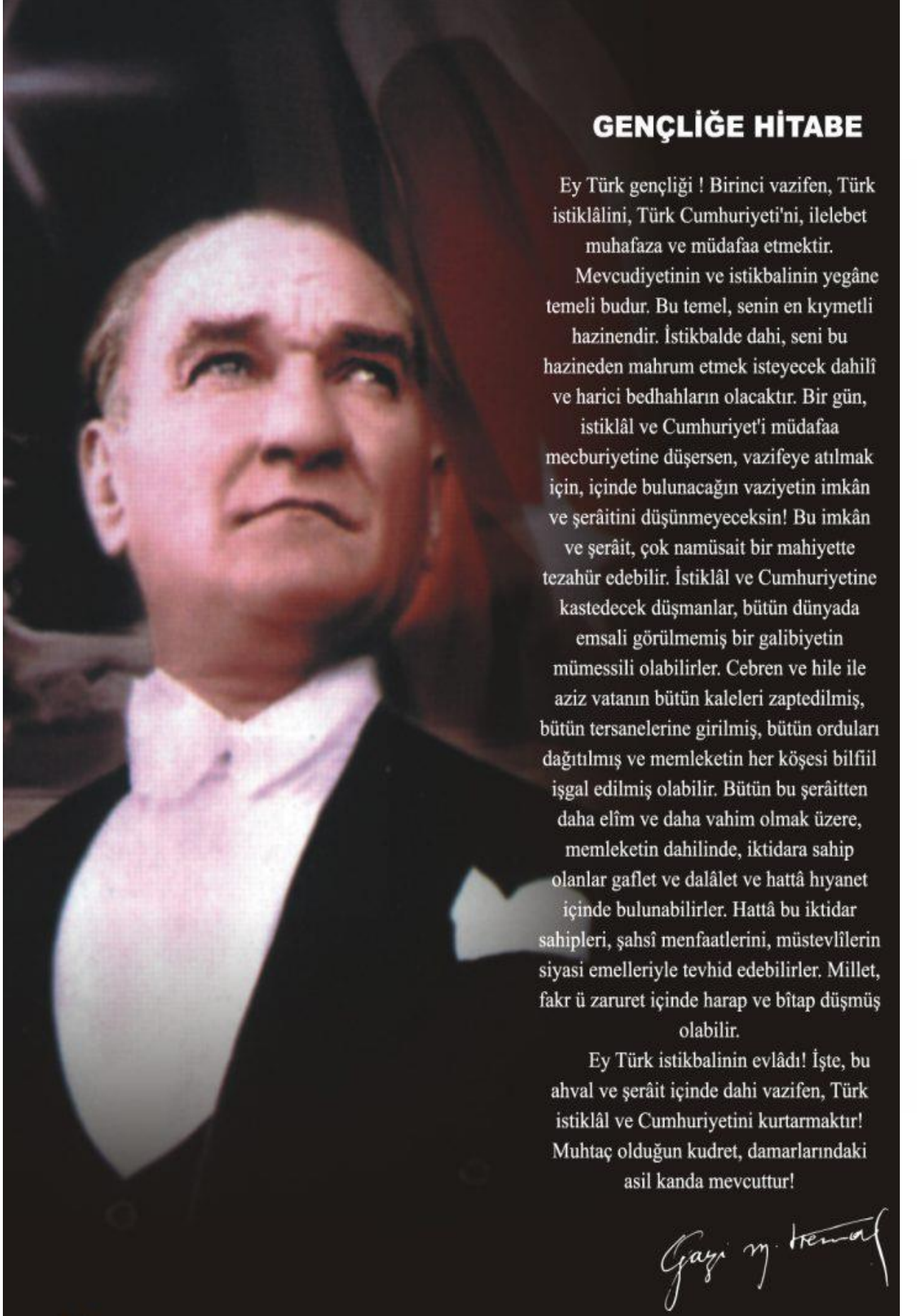
Kim bu cennet vatanın uğruna olmaz ki feda?  
Şüheda fışkıracak toprağı sıksan, şüheda!  
Canı, cananı, bütün varımı alsın da hüda,  
Etmesin tek vatanımdan beni dünyada cüda.

Ruhumun senden, ilahi, şudur ancak emeli:  
Değmesin mabedimin göğsüne nam ahrem eli.  
Bu ezanlar-ki şahadetleri dinin temeli,  
Ebedi yurdumun üstünde benim inlemeli.

O zaman vecd ile bin secde eder -varsa- taşım,  
Her cerihamdan, ilahi, boşanıp kanlı yaşım,  
Fışkırır ruh-i mücerred gibi yerden naşım;  
O zaman yükselerek arşa değer belki başım.

Dalgaları sen de şafaklar gibi ey şanlı hilal!  
Olsun artık dökülen kanlarımın hepsi helal.  
Ebediyen sana yok, ırkıma yok izmihlal:  
Hakkıdır, hür yaşamış bayrağımın hürriyet;  
Hakkıdır, hakk'a tapan, milletimin istiklal!

**Mehmet Akif Ersoy**



## GENÇLİĞE HİTABE

Ey Türk gençliği ! Birinci vazifen, Türk istiklâlini, Türk Cumhuriyeti'ni, ilelebet muhafaza ve müdafaa etmektir.

Mevcudiyetinin ve istikbalinin yegâne temeli budur. Bu temel, senin en kıymetli hazinendir. İstikbalde dahi, seni bu hazineden mahrum etmek isteyecek dahilî ve harici bedhahların olacaktır. Bir gün, istiklâl ve Cumhuriyet'i müdafaa mecburiyetine düşersen, vazifeye atılmak için, içinde bulunacağın vaziyetin imkân ve şerâitini düşünmeyeceksin! Bu imkân ve şerâit, çok namüsaîf bir mahiyette tezahür edebilir. İstiklâl ve Cumhuriyetine kastedecek düşmanlar, bütün dünyada emsali görülmemiş bir galibiyetin mümessili olabilirler. Cebren ve hile ile aziz vatanın bütün kaleleri zaptedilmiş, bütün tersanelerine girilmiş, bütün orduları dağıtılmış ve memleketin her köşesi bilfiil işgal edilmiş olabilir. Bütün bu şerâitten daha elîm ve daha vahim olmak üzere, memleketin dahilinde, iktidara sahip olanlar gaflet ve dalâlet ve hattâ hıyanet içinde bulunabilirler. Hattâ bu iktidar sahipleri, şahsî menfaatlerini, müstevlîlerin siyasi emelleriyle tevhid edebilirler. Millet, fakr ü zaruret içinde harap ve bîtap düşmüş olabilir.

Ey Türk istikbalinin evlâdı! İşte, bu ahval ve şerâit içinde dahi vazifen, Türk istiklâl ve Cumhuriyetini kurtarmaktır! Muhtaç olduğun kudret, damarlarındaki asil kanda mevcuttur!

*Mustafa Kemal Atatürk*



## OKUL - KURUM BİLGİLERİ

<b>İli</b>	TOKAT	<b>İlçesi</b>	MERKEZ
<b>Adres</b>	Yeşilirmak Mah. Çağ gölü Cad. 7. Sk. No:3	<b>Coğrafi Konumu</b>	40°19'39.4"N 36°32'58.3"E
<b>Telefon Numarası</b>	0356 214 13 26	<b>Faks Numarası</b>	0356 212 36 00
<b>E-posta Adresi</b>	340795@meb.k12.tr	<b>Web adresi</b>	<a href="https://ymtal.meb.k12.tr">https://ymtal.meb.k12.tr</a>
<b>Kurum Kodu</b>	340795	<b>Öğretim Şekli</b>	Tam Gün ( İkili Eğitim )
<b>Okulun Hizmete Giriş Tarihi</b>	1966	<b>Toplam Çalışan Sayısı</b>	55

## SUNUŐ

*Bireylerin kendi yaŐamlarını bile bir plan dahilinde gerçekteŐirdikleri, günümüzün karmaŐık ve zaman probleminin olduĐu çağımızda elbetteki kurumların, hele hele eĐitim kurumlarının faaliyetlerini misyonlarını belirleyecekleri kısa, orta ve uzun vadeli planlarla yürütmeleri kaçınılmazdır. Okulumuzun vizyonunun kaynaĐı evrensel kabul görmüŐ deĐerler doĐrultusunda; bireye önce özgüven kazandırıp daha sonra bu özgüvenle mesleki ve akademik bilgiyi yoĐurmak olacaktır. Bu amaçla bilginin her türlüŐüne ulaŐmanın bir anlık olduĐu günümüzde yeniliĐe ve farkındalıĐa yüzünü dönen, teknolojinin tüm imkânlarını en iyi Őekilde kullanan mesleĐin gerektirdiĐi bilgilere maksimum ölçülerde sahip, ülkesini seven, geliŐmeye aç ve açık dinamik bireyler amaçlanmıŐtır.*

*Őunu biliyoruz ki; yeryüzündeki en zor iŐ hammadde durumundaki insanı iŐlemek ve onu en deĐerli ürün haline getirmektir. Bu da biz eĐitimcilerin misyonudur. Bu uzun ve zahmetli süreçte alabileceĐimiz en büyük haz iŐte bu hammaddenin en deĐerli varlık haline getirilmesidir. Bu hedefe varmak için de hazırladıĐımız stratejik planımız yol gösterici el kitabımız olacaktır. Bu düşünceler içerisinde emeĐi geçen ve sunan okulumuzun bütün öĐretmenlerine, özellikle stratejik planı hazırlama ekibindeki arkadaşlarıma, Őükranlarıma sunar, çalıŐmamızın okulumuza, ilimize ve ülkemize hayırlı olmasını temenni ederim.*

*En iyi dilek, sevgi ve saygılarımla...*

**İSA ÇABUK  
OKUL MÜDÜRÜ**

<b>İÇİNDEKİLER</b>	
<b>KONU BAŞLIĞI</b>	<b>Sayfa No</b>
Okul - Kurum Bilgileri	5
Sunuş	6
<b>1.BÖLÜM : GİRİŞ VE STRATEJİK PLANIN HAZIRLIK SÜRECİ</b>	
1.1.Strateji Geliştirme Kurulu ve Stratejik Plan Ekibi	11
1.2.Planlama Süreci	11
<b>2.BÖLÜM DURUM ANALİZİ</b>	
2.1. Kurumsal Tarihçe	14
2.2. Fiziksel Yapı	14
2.3. Uygulamakta olan planın değerlendirilmesi	14
2.4. Mevzuat analizi	15
2.5. Üst politika belgelerinin analizi	15
2.6. Faaliyet alanları ile ürün ve hizmetlerin belirlenmesi	16
2.7. Paydaş analizi	17
2.8. Kuruluş içi analiz	18
2.8.1. Teşkilat Yapısı	18
2.8.2. İnsan Kaynakları	19
2.8.3. Teknolojik Düzey	27
2.8.4. Mali Kaynaklar	28
2.8.5. İstatistiki veriler	30
2.9. Dış Çevre Analizi ( Politik, Ekonomik, Sosyal, Teknolojik, Yasal ve Çevresel Analizi – PESTLE)	33
2.9.1. Anketler ve Değerlendirmeler	34
2.9.1.1. Öğrenci Memnuniyet Anketi	34
2.9.1.2. Okul Çalışanları Memnuniyet Anketi	36
2.9.1.3. Veli Memnuniyet Anketi	38
2.10. Güçlü ve Zayıf Yönler ile Fırsatlar ve Tehditler ( GZFT ) Analizi	40
2.10.1. Güçlü Yönlerimiz	40
2.10.2. Zayıf Yönlerimiz	41
2.10.3. Fırsatlar	41
2.10.4. Tehditler	42
2.11. Gelişim ve Sorun Alanlarımız	42
2.11.1. Eğitim ve Öğretime Erişim	44
2.11.2. Eğitim ve Öğretimde Kalite	46
2.11.3. Sosyal, Kültürel ve Fiziksel Gelişim	48
2.11.4. Sınıf Tekrarı Yapan Öğrenciler	50
2.11.5. İstihdam Edilebilirlik ve Yönlendirme Çalışmaları	50
2.11.6. Öğretim Yöntemleri	52
2.11.7. Ders Araç Gereçleri temini	53
2.12.Kurumsal Kapasite	54
<b>3. BÖLÜM : GELECEĞE BAKIŞ</b>	
3.1. Misyon	57
3.2. Vizyon	57
3.3. İlkelerimiz	57
3.4. Değerlerimiz	58
<b>4. BÖLÜM : AMAÇ, HEDEF VE STRATEJİLERİN BELİRLENMESİ</b>	
4.1. Amaç ve Hedeflere İlişkin Mimari	60
4.2. Amaçlar, Hedefler, Stratejiler, Performans Göstergeleri	61
4.3. Maliyetlendirme	73
<b>5. BÖLÜM : İZLEME VE DEĞERLENDİRME</b>	76
<b>6. BÖLÜM : EKLER</b>	
EK-1 Öğrenci Memnuniyet Anket Formu	78
EK-2 Okul Çalışanları Memnuniyet Anket Formu	79
EK-3 Veli Memnuniyet Anket Formu	80

**GRAFİKLER**

Grafik 1. Paydaş Grafiği	17
Grafik 2. Teşkilat şeması	18
Grafik 3 . Öğrenci Memnuniyeti	34
Grafik 4. Okul Çalışanları	36
Grafik 5. Veliler	38
Grafik 6. Stratejik Plan Değerlendirme Süreci	76

**TABLolar**

Tablo 1. Strateji Geliştirme Kurulu	11
Tablo 2. Okul Strateji Planlama Ekibi	11
Tablo 3. Referans Tablosu	15
Tablo 4. Faaliyet Alanları ve Hizmetler Tablosu	16
Tablo 5. Paydaş Matrisi	17
Tablo 6. Çalışan Bilgileri	19
Tablo 7. Çalışanların Görev Dağılımları	19
Tablo 8. Çalışanların Hizmet Yılı Dağılımları	19
Tablo 9. Öğretmenlerin Hizmet Süreleri	20
Tablo 10. Kurumdaki Mevcut Hizmetli/Memur Sayısı	20
Tablo 11. Çalışanların Görev Dağılımları	21
Tablo 12. Okul Rehberlik Hizmetleri	22
Tablo 13. Okulda Oluşturulan Birimler	22
Tablo 14. Teknolojik araç-Gereç Durumu	27
Tablo 15. Okul Yerleşkesi Bilgileri	28
Tablo 16. Gelirler	28
Tablo 17. Harcama Kalemleri	29
Tablo 18. Gelir-Gider Tablosu	29
Tablo 19. Sınıf ve Öğrenci Bilgileri	30
Tablo 20. Öğretmen Kadromuz ve Eğitim Düzeyleri	31
Tablo 21. Çalışan Sirkülasyonu	31
Tablo 22. Faaliyet alanları ve Hizmetler	32
Tablo 23. Dış Çevre Analizi	33
Tablo 24. Güçlü Yönlerimiz	40
Tablo 25. Zayıf Yönlerimiz	41
Tablo 26. Fırsatlar	41
Tablo 27. Tehditler	42
Tablo 28. Okullaşma Oranı	44
Tablo 29. Okul Terk Oranları	44
Tablo 30. Öğrenci Devamsızlıkları	44
Tablo 31. Okula Uyum ve Oryantasyon	44
Tablo 32. Özel Eğitime İhtiyaç Duyan Öğrenciler	45
Tablo 33. Yabancı Uyruklu Öğrenciler	45
Tablo 34. Anne-Baba Eğitim Faaliyetleri	45
Tablo 35. Okulda Düzenlenen Ders Dışı Etkinlikler	45
Tablo 36. Yükseköğretime Geçiş Oranları	46
Tablo 37. Yükseköğretime Geçiş Puan Ortalamaları	46
Tablo 38. Okul Derslerinin Yıllara Göre Başarı Ortalamaları	47
Tablo 39. Kulüp Çalışmaları	48
Tablo 40. Sosyal Kulüp Etkinlikleri	48
Tablo 41. Düzenlenen Sosyal, Kültürel Etkinlikler	49
Tablo 42. Sivil Toplum Örgütleriyle İşbirliği	49
Tablo 43. Okul Aile Birliği Etkinliği	49
Tablo 44. Sınıf Tekrarı Yapan Öğrenciler	50
Tablo 45. Mesleki Rehberlik ve Yönlendirme Etkinliği	50
Tablo 46. Sosyal, Kültürel ve Sanatsal Faaliyetlere Yönlendirme Çalışmaları	51
Tablo 47. Okuldaki Sportif Faaliyetler	51



Tablo 48. Sosyal Etkinlikler Kulüp Faaliyetleri	52
Tablo 49. Okul Ders Dışı Faaliyetleri	52
Tablo 50. Okulda Açılan Destekleme ve Yetiştirme Kursları	52
Tablo 51. Hazırlanan/ Uygulanan AB-Yerel ve Ulusal Projeler	53
Tablo 52. Okul Alanları	53
Tablo 53. Personel Arasında Yapılan Sosyal-Kültürel-Sportif ve Sanatsal Etkinlikler	54
Tablo 54. Kurumsal Yönetim ve Organizasyon	54
Tablo 55. Donatım İhtiyacı	54
Tablo 56. Bina ve Yerleşkeler	55
Tablo 57. Sosyal Etkinlikler/ Kulüp Faaliyetleri	55
Tablo 58. Taşıma ve Öğrenci Servisleri Etkinlikleri	55
Tablo 59. Stratejik Plan Tahmini Bütçe Kaynakları	73
Tablo 60. Stratejik Amaçlar ve Hedeflerin Maliyetleri	74

# BÖLÜM I

GİRİŞ VE  
STRATEJİK PLANIN  
HAZIRLIK SÜRECİ

## 1. GİRİŞ VE STRATEJİK PLANIN HAZIRLIK SÜRECİ

5018 Sayılı Kamu Mali Yönetimi ve Kontrol Kanunu ile kamu kaynaklarının daha etkili ve verimli şekilde kullanılması, hesap verilebilir ve saydam bir yönetim anlayışının oluşması hedeflenmektedir.

### 1.1. STRATEJİ GELİŞTİRME KURULU VE STRATEJİK PLAN EKİBİ

Tablo 1. Strateji Geliştirme Kurulu

ADI SOYADI	GÖREVİ	
İsa ÇABUK	Okul Müdürü	Başkan
Levent GÜNER	Müdür Başyardımcısı	Üye
Mahmut ATİK	Öğretmen	Üye
Şahin ASLAN	Öğretmen	Üye
Sevda ÇİĞDEM	Öğretmen	Üye
Ekrem UYAN	Okul Aile Birliği Başkanı	

Tablo 2. Okul Strateji Planlama Ekibi

ADI SOYADI	GÖREVİ	
İsmail TAŞOVA	Müdür Yardımcısı	Başkan
Emre YAŞA	Öğretmen	Üye
Uğur ŞİMŞEK	Öğretmen	Üye
Zeliha AKKAN	Öğretmen	Üye
Önder ŞAHİN	Öğretmen	Üye

### 1.2. PLANLAMA SÜRECİ

Eğitimde planlama, pusula gibidir. Okullar planlı, programlı, formel eğitim kurumlarıdır. Onun için de öncelikleri iyi belirlemek gerekiyor. Öncelikleri belirlemenin yolu içinde bulunduğumuz kurumun girdilerini çıktılarını, artılarını eksilerini yani her şeyini iyi bilmek ve değerlendirmekten geçer. Durum analizini iyi belirleyip doğru bir vizyon yüklenip rasyonel bir misyonla donandıktan sonra geriye sadece mevcut potansiyeli harekete geçirmek kalmaktadır. Okulumuz Strateji ekibi olarak bize tam da bu noktada iş düştüğünü görerek harekete geçtik.

Önce kurumumuzun durum analizini çıkardık. Bu analizlere uygun olarak öncelikli sorunları belirledik. İlimizde yürütülmekte olan stratejik çalışmaları okulumuz bünyesinde değerlendirdik. Bakanlığımızın yayınlamış olduğu son şablonu da esas alarak öncelikli sorunlarımızın temalarını, amaçlarını, hedeflerini, faaliyetleri ve performans göstergelerini belirledik. Sorunların farkına varmış ya da mevcut durumu daha iyiye, daha güzele ulaştırmak için

uyumlu ve donanımlı paydaş gruplar ve hedefe kilitlenmiş dinamik grupların ulaşabilecekleri yegâne sonuç başarıdır.

2024-2028 dönemi stratejik plan hazırlanma sürecinin ilk aşamasında Okul Müdürünün başkanlığında Müdür Yardımcılarından birinin sorumluluğunda Strateji Geliştirme Kurulu ve Stratejik Plan Ekibi oluşturulmuştur. Stratejik Plan Hazırlama Ekibi oluşturulurken ekibin özellikle TKY çalışmalarında deneyimli öğretmen ve memurlardan seçilmesine dikkat edilmiştir.

Stratejik Plan Hazırlama Ekiplerinin kurulmasının tamamlanmasının ardından okulun yapmış olduğu anketler ve analizler değerlendirmeye alınmış; eksik olanlar için yeni anket, araştırma, değerlendirme çalışmaları yapılmıştır.

Yeşilirmak Mesleki ve Teknik Anadolu Lisesi Stratejik Plan Hazırlama ekibi her yıl küçük değişiklikler geçirmiş, ancak süreci sekteye uğratacak büyük kadro değişikliğine aynı yıl içinde gitmemeye dikkat edilmiştir. Ekip içerisinde görev dağılımı yapılırken üyelerin bireysel yeterlilik, yetenek ve özel şartlarının uygun olması göz önünde bulundurulmuştur.

Yıllar içerisinde bir program dâhilinde yönetim faaliyetleri planlanmış, izlenmiş, incelenmiş ve kayıt altına alınmıştır. Böylece kurumumuzun gelecekte neler yapacağı, yapabileceği; sürecin adımları gerçekçi verilerle planlanabilmiştir.

2024-2028 stratejik planı hazırlanırken daha iyi takip edilebilir, anlaşılabilir olması için Giriş, Stratejik Planın Hazırlık Süreci, Durum Analizi, Geleceğe Bakış, Amaç-Hedef ve Stratejilerin Belirlenmesi, İzleme-Değerlendirme ve Tablo-Şekil-Grafikler-Ekler altında altı bölüme ayrılmıştır.

Giriş ve Stratejik Planın Hazırlık süreci bölümünde stratejik planlama ve geliştirme ekibi ile güncelleme ekip üyeleri hakkında bilgi verilmiş olup planlama sürecinden aşama aşama bilgi verilmiştir.

Durum analizinde okulun tarihçesi, fiziki yapısı, çevrenin kültürel yapısı, çevrenin demografik yapısı ve kurumun örgüt yapısı detaylı şekilde sunulmuştur. Ayrıca kurumumuzdaki kadrolar hakkında bilgi verilmiştir. Ardından faaliyet alanları, ürün ve hizmetler başlığı açılmış; kayıt kabul, devam-devamsızlık, sınav işleri, personel, bütçe, ayniyat işlemleri, rehberlik, mezunlar gibi alt başlıklar sunulmuştur. Yine Durum Analizinde kurumun paydaş analizi matrisi ele alınmıştır. Çalışanların görev dağılımı, gönüllü yaptıkları işler, eğitim öğretim bilgileri verilmiştir. Mali Kaynaklar, Paydaşlar ve Yasal Dayanağımız alt başlıklarıyla bölüm sona ermiştir.

İzleme ve değerlendirme bölümlerinde program adımlarının atılıp atılmadığını ya da doğru veya yanlışlığını tespit etmek için sorulacak sorular, kontrol mekanizmaları belirtilmiştir.

Durum analizinin ardından geleceğe yönelim bölümüne geçilerek okulumuzun amaç, hedef, gösterge ve eylemleri belirlenmiştir.

“Gelecek çok akıllıların değil, aklını doğru yerde doğru zamanda ve planlı bir şekilde kullananlarındır.” diyerek tüm çalışma gruplarına başarılar diliyoruz

# BÖLÜM II



**DURUM ANALİZİ**

## 2. DURUM ANALİZİ

Durum analizi bölümünde okulumuzun mevcut durumu ortaya konularak neredeyiz sorusuna yanıt bulunmaya çalışılmıştır.

Bu kapsamda okulumuzun kısa tanıtımı, okul künyesi ve temel istatistikleri, paydaş analizi ve görüşleri ile okulumuzun Güçlü Zayıf Fırsat ve Tehditlerinin (GZFT) ele alındığı analize yer verilmiştir.

### 2.1. KURUMSAL TARİHÇE

Okulumuz Ticaret Meslek Lisesi 1966 yılında kuruldu. 1975 yılına kadar G.O.P. Lisesi ek binasında hizmet verdi, 1975 yılında halen kullanılmakta olan yeni binasına taşındı. 1994 - 1995 öğretim yılında Anadolu Ticaret Meslek Lisesini bünyesine katmıştır. 2013-2014 Öğretim Yılından İtibaren ismi Yeşilirmak Mesleki ve Teknik Anadolu Lisesi olarak değiştirilmiştir. 2020-2021 Öğretim yılından itibaren merkezi sınavla öğrenci alan Anadolu Teknik Programı açılmıştır. 2021-2022 Öğretim yılının ikinci döneminde ise proje okulu olarak eğitime devam etmektedir.

Okulumuza, Meslek Liselerine giriş şartlarını taşıyan, öğrenciler yerleştirilmektedir. Yeşilirmak Mesleki ve Teknik Anadolu Lisesi yatılı ve karma eğitim veren bir okuldur. 2020-2021 Öğretim yılından itibaren Anadolu Teknik Programınaa merkezi sınav puanına göre öğrenci almaya başlamıştır.

### 2.2. FİZİKİ YAPI

Okulumuzda 9.Sınıflar 6 Şube, 10. Sınıflar 5 şube, 11. Sınıflar 4 Şube, 12.Sınıflar ise 6 Şube olmak üzere toplam 21 şube bulunmaktadır. Okulumuzda Bilişim Teknolojileri ile Muhasebe ve Finansman Alanları mevcuttur. Bilişim Teknolojileri alanımıza bağlı olarak 5 Bilişim Teknolojileri Alan atölyesi, 1 DRONE Ortak Kullanım Atölyesi, 1 BİTOKA Laboratuvarı ve 1 adet Sanal Üretim Odası olmak üzere 8 atölye/ laboratuvara sahiptir. Muhasebe ve Finansman alanımızın ise 2 atölyesi mevcuttur. Okulumuz Bilişim Teknolojileri alanı kapsamında 01/07/2021 tarihinden itibaren Döner Sermaye İşletmesi kurulmuş olup hala faaliyet göstermektedir. Okulumuzda ayrıca Kapalı bir Spor Salonu, 120 kişilik Konferans Salonu ve 585 kitap mevcutlu Z Kütüphane bulunmaktadır. Okulumuzda Fizik-Kimya-Biyoloji Ortak Kullanım FKB Laboratuvarı bulunmaktadır. Okulumuzda 135 kız, 272 erkek olmak üzere toplam 407 öğrenci mevcuttur. Kız Pansiyonuz 112 kapasitelidir. Müdür odası, müdür yardımcısı odası, rehberlik servisi odası, öğretmenler odası, spor odası, memur odası, yardımcı hizmetler personeli odası, kantin, okul bahçesi, futbol sahası ve basketbol-voleybol sahası bulunmaktadır.

### 2.3. UYGULANMAKTA OLAN STRATEJİK PLÂNIN DEĞERLENDİRİLMESİ

Yeşilirmak Mesleki ve Teknik Anadolu Lisesi 2019-2023 yılları arası uygulanan Stratejik Plânı; stratejik plân hazırlık süreci, durum analizi, geleceğe yönelim, maliyetlendirme ile izleme ve değerlendirme olmak üzere beş bölümden oluşturulmuştur. İzleme ve değerlendirme faaliyetlerine temel teşkil eden geleceğe yönelim bölümünde amaç, hedef, performans göstergesi ve stratejiler yer almaktadır. Söz konusu bölümde 3 amaç, 8 hedef, 33 performans göstergesine yer verilmiştir.

Yeşilirmak Mesleki ve Teknik Anadolu Lisesi 2019-2023 Stratejik Planı'nda yer alan 33 performans göstergesi hedeflerinin %85'ine (28 tane) ulaşılmış ya da hedefler aşılmış, %75 (6 tane)

oranda hedefe makul düzeyde ulaşılmış, %25 (2 tane) oranda hedeften uzak bir görünüm sergilenmiştir,

Performans göstergelerinin hedeflenen değerlere ulaşamamasının gerekçeleri olarak, Covid-19 salgın süreci, Kahramanmaraş merkezli depremlerin etkisi ve tasarruf tedbirlerine gerekli hassasiyetin gösterilmesi olarak ifade edilmiştir. 2024-2028 dönemi için iç ve dış paydaşlarımızın güçlü yönlerinden ve fırsatlardan yararlanarak ulaşılabilecek yeni performans göstergelerinin belirlenmesi kararlaştırılmıştır. Özellikle Yüksek öğretime öğrenci yerleştirme oranını artırılması amacıyla yapılacak çalışmalar sayesinde performans göstergesi hedeflerine ulaşabileceği öngörülmektedir.

#### 2.4. MEVZUAT ANALİZİ

Yeşilirmak Mesleki ve Teknik Anadolu Lisesi Müdürlüğü'nün görev ve sorumluluklarını belirleyen amir hükümlerin tespit edilmesi için tüm üst politika belgeleri ayrıntılı olarak taranmış ve bu belgelerde yer alan politikalar incelenmiştir.

Bu çerçevede Yeşilirmak Mesleki ve Teknik Anadolu Lisesi Müdürlüğü 2024-2028 Stratejik Plânının stratejik amaç, hedef, performans göstergeleri ve stratejileri hazırlanırken bu belgelerden yararlanılmıştır.

#### 2.5. ÜST POLİTİKA BELGELERİ ANALİZİ

Tokat Yeşilirmak Mesleki ve Teknik Anadolu Lisesi Müdürlüğü 2024-2028 Stratejik Plânına uygun olmak üzere üst politika belgeleri incelenmiştir. Üst politika belgeleri ile stratejik plan ilişkisinin kurulması amacıyla üst politika belgeleri analiz tablosu oluşturulmuştur.

**Tablo 3.** Referans Tablosu

SIRA NO	REFERANS KAYNAĞININ ADI
1	2019 yılı Kamu Mali Yönetimi ve Kontrol Kanunu
2	Cumhurbaşkanlığı Stratejik Planı
3	Yüksek Planlama Kurulu Kararları
4	12. Kalkınma Planı
5	DPT Müsteşarlığı tarafından hazırlanan Kamu İdareleri İçin Stratejik Planlama Kılavuzu
6	Maliye Bakanlığı Tarafından Hazırlanan Performans Esaslı Bütçeleme Rehberi
7	Kamu İdareleri Faaliyet Raporlarının Düzenlenmesi ile Bu İşlemlere İlişkin Diğer Esas ve Usuller Hakkında Yönetmelik
8	Milli Eğitim Bakanlığı Stratejik Planı
9	İl Milli Eğitim Müdürlüğü Stratejik Planı
10	Diğer Kaynaklar

## 2.6. FAALİYET ALANLARI İLE ÜRÜN/HİZMETLERİN BELİRLENMESİ

Müdürlüğümüzün faaliyet alanları ve bu alanlarda üretmiş olduğu hizmetler yasal yükümlülükler ve mevzuat analizi sonuçlarına dayanılarak hazırlanmış ve aşağıdaki tabloda gösterilmiştir.

**Tablo 4.** Faaliyet Alanları ve Hizmetler Tablosu

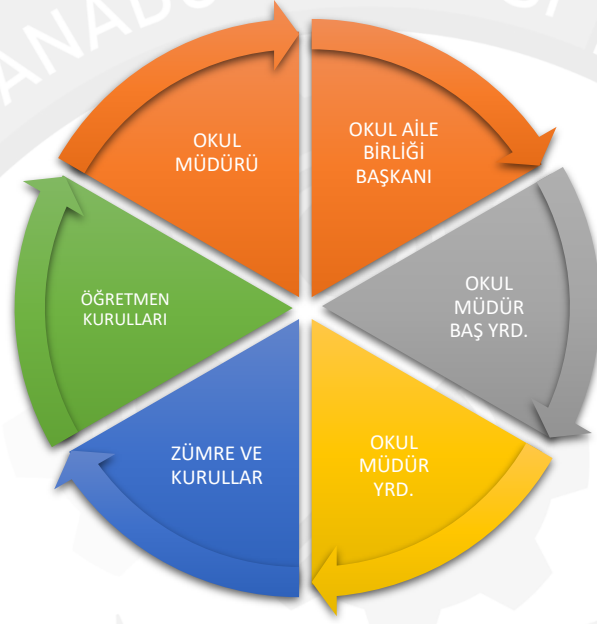
STRATEJİ	HİZMETLER
	Stratejik Planlama İşlemleri
	İhtiyaç Analizlerinin Yapılması
	Eğitime İlişkin İstatistiklerin Tutulması
	Projeler Koordinasyon İşlemleri
EĞİTİM-ÖĞRETİM	HİZMETLER
	Öğrenci Kayıt İş ve İşlemleri
	Öğrenci Nakil İş ve İşlemleri
	Sınav İşlemleri
	Sınıf Geçme
	Mezuniyet
	Anma ve Kutlama Programlarının Yürütülmesi
	Yarışmaların Düzenlenmesi ve Değerlendirilmesi İşleri
	Sosyal, Kültürel, Sportif Etkinlikler ile ilgili Organizasyon
	Öğrenci Yatılılık ve Bursluluk İşlemleri
	Zümre Toplantılarının Planlanması ve Yürütülmesi
	Destekleme ve Yetiştirme Kursları
FİZİKİ VE MALİ DESTEK	HİZMETLER
	Ders Kitapları ile Eğitim Araç-Gereci Temin ve Dağıtım
	Taşınır Mal İşlemleri
	Taşımali Eğitim İşlemleri
	Okul Kantin İşlemleri
	Temizlik, Güvenlik, Isıtma, Aydınlatma ve Ulaştırma Hizmetleri
	Satın Alma ve Tahakkuk Hizmetleri
	Evrak Kabul, Yönlendirme ve Dağıtım İşlemleri
	Arşiv Hizmetleri
	Bütçe İşlemleri (Ödenek Talepleri, Aktarımlar)
	Sivil Savunma İşlemleri
	Personel Maaş, Ücret ve Muhasebe İşlemleri
BİLGİ VE TEKNİK DESTEK	HİZMETLER
	Telefon Santral İnternet Hizmetleri
	Web Sayfaları Yönetimi
	Sınav Hizmetleri



## 2.7. PAYDAŞ ANALİZİ

Kurumumuzun temel paydaşları öğrenci, veli ve öğretmen olmakla birlikte eğitimin dışsal etkisi nedeniyle okul çevresinde etkileşim içinde olunan geniş bir paydaş kitlesi bulunmaktadır. Paydaşlarımızın görüşleri anket, toplantı, dilek ve istek kutuları, elektronik ortamda iletilen önerilerde dâhil olmak üzere çeşitli yöntemlerle sürekli olarak alınmaktadır.

**Grafik 1.** Paydaş Grafiği



Bu Bölümde iç ce dış paydaşlarımızın özelliklerinin tanıtımı yapılmış ve Paydaş anketlerine ilişkin ortaya çıkan temel sonuçlara altta yer verilmiştir.

**Tablo 5.** Paydaş Matrisi

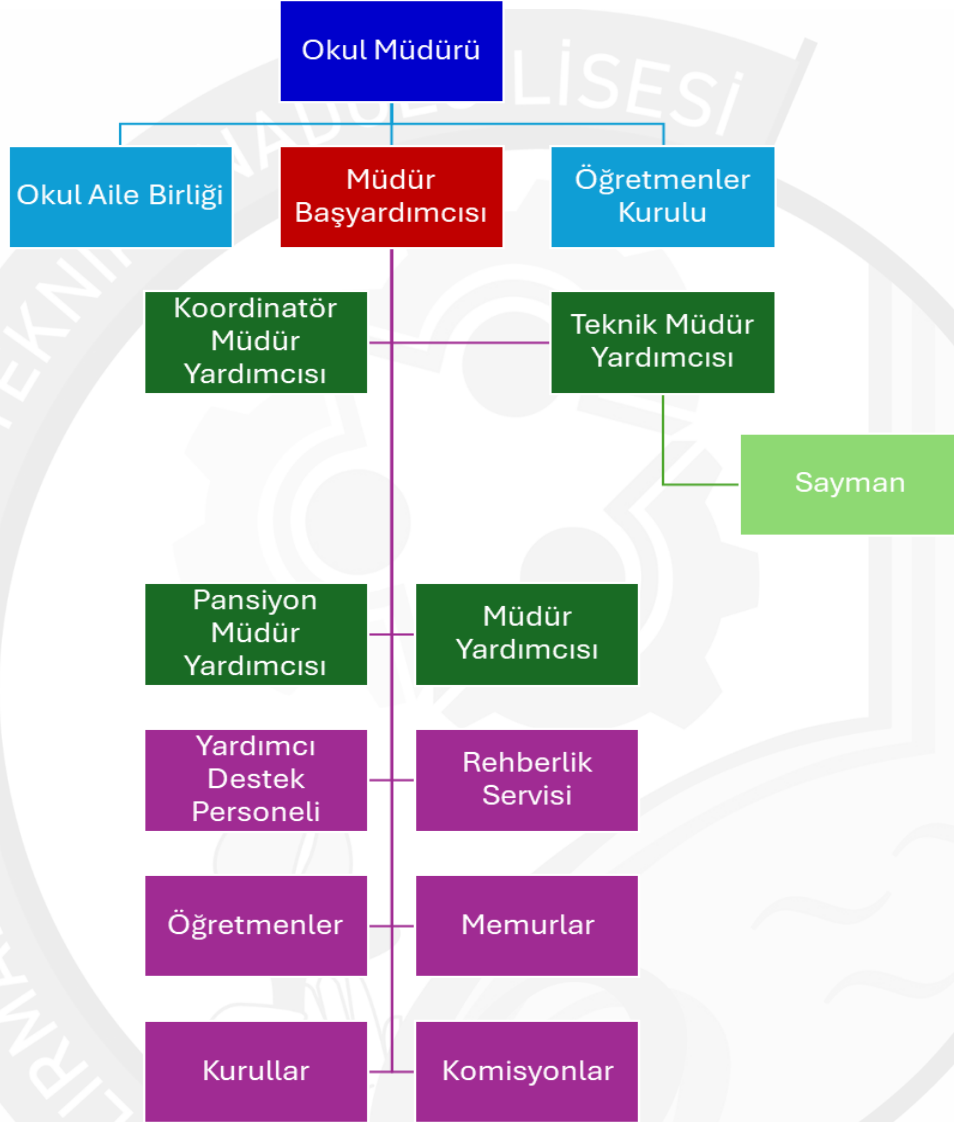
Paydaş	Lider	Çalışanlar	Müşteri	Temel Ortak	Stratejik Ortak	Tedarikçi
Okul Müdürü	√	√				
Öğretmenler		√				
Hizmetliler		√				
Öğrenciler			√			
Veliler			o		o	
Müdür Yardımcıları		√				
Okul Aile Birliği Yönetimi ve Denetleme Kurulları			o		√	√

**O:** Bazı Paydaşlar, bir kısmı ile ilişki vardır. **√:** Paydaşların tamamı

## 2.8. KURUM İÇİ ANALİZ

## 2.8.1. Teşkilat Yapısı

Grafik 2. Teşkilat şeması



**2.8.2. İnsan Kaynakları****Tablo 6.** Çalışan Bilgileri

UNVAN	ERKEK	KADIN	TOPLAM
Okul Müdürü ve Yardımcıları	4	1	5
Branş Öğretmeni	33	10	43
Rehber Öğretmen	1	0	1
İdari Personel	4	0	4
Yardımcı Personel	7	3	10
<b>TOPLAM ÇALIŞAN SAYILARI</b>	<b>49</b>	<b>14</b>	<b>63</b>

**Tablo 7.** Çalışanların Görev Dağılımları

ÇALIŞANIN ÜNVANI	GÖREVLERİ
Okul /Kurum Müdürü	MEB Orta Öğretim Kurumları Yönetmeliğinin 78. Maddesinde belirtilen görevler
Müdür Yardımcısı	MEB Orta Öğretim Kurumları Yönetmeliğinin 80. Maddesinde belirtilen görevler
Öğretmenler	MEB Orta Öğretim Kurumları Yönetmeliğinin 80. Maddesinde belirtilen görevler
Yönetim İşleri ve Büro Memuru	MEB Ortaöğretim Genel Müdürlüğünün Görev, Yetki, Sorumluluk Ve Çalışma Esaslarına Dair Yönergesinin 29. Maddesinde belirtilen görevler
Yardımcı Hizmetler Personeli	MEB Orta Öğretim Kurumları Yönetmeliğinin madde 94. 1(ç), ve 2.Maddesinde belirtilen görevler

**Tablo 8.** Çalışanların Hizmet Yılı Dağılımları

Hizmet Süreleri	2024 Yıl İtibarıyla	
	Kişi Sayısı	%
1 - 4 Yıl	3	21
5 - 9 Yıl	5	37
10-14 Yıl	3	21
15 - .....Üzeri	3	21
<b>TOPLAM</b>	<b>14</b>	<b>100</b>

Tablo 9. Öğretmenlerin Hizmet Süreleri (Yıl İtibarıyla)

Branş		1	2	3	4	5	6	7	8	9	10	11	12	13	14	15	16	17	18	19	20	20 +	TOP.	
Beden Eğitimi	E																							2
	K																						2	2
Bilişim Tekno.	E									1		1								1	1		6	13
	K	1								2														13
Biyoloji	E																						2	2
	K																							2
Din Kül. Ah. Bil.	E											1											1	3
	K													1										3
Felsefe	E																			1				1
	K																							1
Fizik	E																						1	1
	K																							1
İngilizce	E																		1					2
	K																						1	2
Kimya	E																							1
	K							1																1
Muha. ve Finans.	E												1	1									4	7
	K																						1	7
Rehber.	E													1										1
	K																							1
Tarih	E																						3	3
	K																							3
Türk Dili ve Edebiya.	E																				1		2	7
	K		1																1				2	7
Coğrafya	E												1											1
	K																							1
Matema.	E			1							1												1	4
	K												1											4
<b>TOPLAM</b>		1	1	1				1		3	1	2	3	2	1			1	1	2	2	26	48	

Tablo 10. Kurumdaki Mevcut Hizmetli/ Memur Sayısı

Görevi	Kadın	Erkek	Eğitim Durumu	Hizmet Yılı	Toplam
Memur	-	1	Lisans	9	4
	-	1	Ön lisans	10	
	-	1	Lisans	13	
	-	1	Lisans	25	
Hizmetli	-	1	Lise	18	2
	1	-	Lise	5	
	-	1	Ön Lisans	4	
	-	1	Ön Lisans	25	
	1	1	Lisans	1	

Tablo 11. Çalışanların Görev Dağılımı

UNVAN VE ADI	GÖREVLERİ
İsa ÇABUK <b>Okul Müdürü</b>	1- MEB Orta Öğretim Kurumları Yönetmeliğinin 78. Maddesinde belirtilen görevler
Levent GÜNER <b>Müdür Başyardımcısı Teknik Müdür Yardımcısı</b>	1- MEB Orta Öğretim Kurumları Yönetmeliğinin 79. Maddesinde belirtilen görevler 2- MEB Orta Öğretim Kurumları Yönetmeliğinin 81. Maddesinde belirtilen görevler
İlknur Meltem ODABAŞ <b>Müdür Yardımcısı</b>	1- MEB Orta Öğretim Kurumları Yönetmeliğinin 83. Maddesinde belirtilen görevler
İsmail TAŞOVA <b>Müdür Yardımcısı</b>	1- MEB Orta Öğretim Kurumları Yönetmeliğinin 82. Maddesinde belirtilen görevler
Mehmet Cemil KOPAR <b>Müdür Yardımcısı</b>	1- MEB Orta Öğretim Kurumları Yönetmeliğinin 80. Maddesinde belirtilen görevler
<b>Öğretmenler</b>	1- MEB Orta Öğretim Kurumları Yönetmeliğinin 84., 85., 86., 87., 88. 89., 91. Ve 92. Maddesinde belirtilen görevler 2- Ayrıca görev tanımında belirtilen diğer görevler ile müdür tarafından verilen görevleri de yapar.
Hüseyin Cahit YILMAZ Mustafa REEL Eyüp ÖNCÜLER Sami SUNGUR <b>Yönetim İşleri ve Büro Memuru</b>	1- MEB Ortaöğretim Genel Müdürlüğünün Görev, Yetki, Sorumluluk ve Çalışma Esaslarına Dair Yönergesinin 29. Maddesinde belirtilen görevler 2- Ayrıca görev tanımında belirtilen diğer görevler ile müdür tarafından verilen görevleri de yapar.
Ali UĞUR Selim ERCAN <b>Yardımcı Hizmetler Personeli</b>	1- MEB Orta Öğretim Kurumları Yönetmeliğinin madde 94. 1(ç), ve 2. Maddesinde belirtilen görevler 2- Ayrıca görev tanımında belirtilen diğer görevler ile müdür tarafından verilen görevleri de yapar.

Tablo 12. Okul/kurum Rehberlik Hizmetleri

MEVCUT KAPASİTE				MEVCUT KAPASİTE KULLANIMI VE PERFORMANS					
Psikolojik Danışman Norm Sayısı	Görev Yapan Psikolojik Danışman Sayısı	İhtiyaç Duyulan Psikolojik Danışman Sayısı	Görüşme Odası Sayısı	Danışmanlık Hizmeti Alan			Rehberlik Hizmetleri İle İlgili Düzenlenen Eğitim/Paylaşım Toplantısı vb. Faaliyet Sayısı		
				Öğrenci Sayısı	Öğretmen Sayısı	Veli Sayısı	Öğretmenlere Yönelik	Öğrencilere Yönelik	Velilere Yönelik
1	1	1	1	228	23	10	5	10	3

Tablo 13. Okulda Oluşturulan Birimler

ADI	GÖREVLİLER	GÖREVLERİ
<b>ÖĞRETMENLER KURULU</b>	Öğretmenler kurulu; eğitim kurumu müdürünün başkanlığında, müdür başyardımcısı, müdür yardımcıları, öğretmenler, uzman ve eğitici personelden oluşur.	<p>Öğretmenler kurulunda;</p> <p>a) Bir önceki toplantıda alınan kararlar,</p> <p>b) Bakanlık emirleri, mevzuat değişiklikleri, ilgili mevzuat, MEBBİS, (Değişik ibare:RG-5/9/2019-30879) <u>e-Okul/e-Mesem</u> ve e-Pansiyon uygulamaları,</p> <p>c) Stratejik planlama, eğitimde toplam kalite yönetimi ile okul gelişim ve yönetim ekibi çalışmalarına ilişkin iş ve işlemleri,</p> <p>ç) Öğrencilerin başarı, devam ve devamsızlık, ödül ve disiplin durumları, okul birincisinin tespiti,</p> <p>d) Personel ve öğrenci kıyafetiyle ilgili hususlar,</p> <p>e) İstenen başarı düzeyine ulaşamayan öğrencilerin yetiştirilmesi için yapılacak çalışmalar,</p> <p>f) Destekleme ve yetiştirme kursları ile ilgili ihtiyaçların tespiti ve kurslarda verimliliğin artırılması,</p> <p>g) Yerel, ulusal ve uluslararası düzeyde yapılan sınav ve yarışmalar,</p> <p>ğ) (Değişik:RG-1/9/2018-30522) Atatürkçülükle ilgili konuların derslerde işleniş ile öğretim programlarının uygulanmasına yönelik hususlar,</p> <p>h) Ders kitabı, eğitim aracı ve bireysel öğrenme materyalleri,</p> <p>ı) Zümre toplantıları, yıllık planlar, ders planları ve özel eğitim ihtiyacı olan öğrenciler için bireyselleştirilmiş eğitim programları (BEP),</p> <p>i) Okul rehberlik hizmetleri,</p>

		<p>j) Eğitim kurumu, ilçe, il, yurt içi ve yurt dışında düzenlenecek bilimsel, sosyal, kültürel, sanatsal ve sportif etkinlikler ve yarışmalar ile geziler, öğrenci kulüp ve (Değişik ibare:RG-8/9/2023-32303) sosyal sorumluluk programı kapsamındaki çalışmaları,</p> <p>k) Tamamlanmış proje çalışmaları ile planlanan projeler,</p> <p>l) Kardeş okul uygulamaları,</p> <p>m) Değerler eğitimi çalışmalarına yer verilmesi,</p> <p>n) Faaliyet gösterecek öğrenci kulüplerinin belirlenmesi,</p> <p>o) Sınıf/şube rehber öğretmen ile öğrenci kulübü danışman öğretmenlerinin belirlenmesi,</p> <p>ö) Kurul ve komisyonlara öğretmen seçimi ve görev dağılımının yapılması,</p> <p>p) Nöbet uygulamalarıyla ilgili esaslar,</p> <p>r) Pansiyon ve Belletici öğretmenlik uygulamaları,</p> <p>s) Okul aile birliği ve veli toplantıları,</p> <p>ş) Okul çevre ilişkileri,</p> <p>t) Kurum kültürü oluşturulması çalışmaları,</p> <p>u) Okulda ve çevrede Türkçenin doğru, güzel ve etkili kullanılması,</p> <p>ü) Çocuk haklarına ilişkin uygulamalar,</p> <p>v) Hizmet içi eğitim ihtiyaçlarının belirlenmesi,</p> <p>y) Mezunların izlenmesi,</p> <p>z) İş sağlığı ve güvenliği ile ilgili hususlar,</p> <p>aa) Denetim ve rehberlik çalışmaları,</p> <p>bb) (Ek:RG-5/9/2019-30879) Bilişim araçlarının; öğretim programlarının özelliğine göre ders araç ve gereci olarak kullanılması ile öğrencilerin özel durumları, pansiyon gibi hususlar dikkate alınarak eğitim ortamlarında bulundurulması ve kullanılmasına izin verilmesine ilişkin usul ve esasların belirlenmesi,</p> <p>cc) (Ek:RG-5/9/2019-30879) Okul sağlığı hizmetleri ile ilgili çalışmalar,</p> <p>ve benzeri konular gündeme alınarak görüşülür; değerlendirilir ve (Mülga ibare:RG-5/9/2019-30879) (...) kararlar alınır.</p> <p>Ayrıca; yapılacak proje, tasarım, üretim ve hizmet çalışmaları, hayat boyu eğitimle ilgili konular; tanıtım, yönlendirme, mesleki rehberlik çalışmaları, istihdama yönelik mesleki eğitim hizmetleri, sağlık ve güvenlik gibi konulardan, toplantının yapıldığı döneme göre gerekli olanlar da görüşülür.</p>
<p><b>ŞUBE ÖĞRETMENLER KURULU</b></p>	<p>Sınıf/şube öğretmenler kurulunun oluşumu; sınıf öğretmenler kurulu aynı sınıf seviyesinde, şube öğretmenler kurulu ise aynı şubede ders okutan</p>	<p>Şube öğretmenler kurulunda;</p> <p>a) Bir önceki toplantıda alınan kararlar,</p> <p>b) Öğrencilerin başarı durumlarının incelenmesi ve başarıyı artırıcı önlemlerin alınması,</p> <p>c) Derslerin öğretim programlarıyla uyumlu olarak yürütülmesi,</p> <p>ç) (Mülga:RG-5/9/2019-30879)</p> <p>d) Özel eğitim ihtiyacı olan/(Değişik ibare:RG-5/9/2019-30879) <u>kaynaştırma/bütünleştirme</u></p>

	<p>öğretmenler ile (Değişik ibare:RG-8/9/2023-32303) <u>rehber öğretmenlerden</u> oluşur</p>	<p>yoluyla eğitimlerine devam eden öğrencilerin başarısının artırılması ve eğitim hizmetlerinden daha etkin yararlanmalarının sağlanması amacıyla alınacak tedbirler, yapılması gereken iş, işlem ve planlamalar,</p> <p>e) (Değişik:RG-5/9/2019-30879) Eğitim kaynaklarıyla atölye, laboratuvar ve diğer birimlerden güvenli bir şekilde yararlanma ve planlama,</p> <p>f) Okul çevre işbirliği,</p> <p>g) Üretim etkinliklerinin eğitim ve öğretimi destekleyecek şekilde planlanması,</p> <p>ğ) Eğitim kurumu, ilçe, il, yurtiçi ve yurtdışında düzenlenecek bilimsel, sosyal, kültürel, sanatsal ve sportif etkinlikler ve yarışmalar ile geziler, öğrenci kulüp ve (Değişik ibare:RG-8/9/2023-32303) sosyal sorumluluk programı kapsamındaki çalışmaları,</p> <p>h) Mesleki ve teknik eğitim alanlarına devam edenlerin mesleğe, iş hayatına ve yükseköğrenime yönlendirilmesi,</p> <p>ı) Öğrencilerde girişimcilik bilincinin kazandırılmasına yönelik çalışmalar,</p> <p>i) (Değişik:RG-5/9/2019-30879) Öğrencilerin kişilik ve sosyal gelişimlerinin desteklenmesi, sağlıklarının korunması ve dengeli beslenmelerinin sağlanması,</p> <p>j) Okul sağlığı çalışmalarına yer verilmesi,</p> <p>k) Değerler eğitimi çalışmalarına yer verilmesi,</p> <p>l) İş sağlığı ve güvenliği tedbirleri doğrultusunda eğitim ve öğretim faaliyetlerinin planlanması, ve benzeri konular gündeme alınarak görüşülür, değerlendirilir ve (Mülga ibare:RG-5/9/2019-30879) (...) kararlar alınır.</p>
<p><b>ZÜMRE ÖĞRETMENLER KURULU</b></p>	<p>Eğitim Kurumu alan zümreleri; eğitim kurumunda alanı aynı olan öğretmenlerden oluşur.</p>	<p>a) Bir önceki toplantıda alınan kararlar,</p> <p>b) Planlamaların; eğitim ve öğretimle ilgili mevzuat, okulun kuruluş amacı ve ilgili alanın öğretim programına uygun yapılması,</p> <p>c) (Değişik:RG-1/9/2018-30522) Atatürkçülükle ilgili konuların üzerinde durularak çalışmaların buna göre planlanması ile öğretim programlarının incelenmesi, programların çevre özellikleri de dikkate alınarak amacına ve içeriğine uygun olarak uygulanması, yıllık plan ve ders planlarının hazırlanması ve uygulanmasında konu ve kazanım ağırlıklarının dikkate alınması,</p> <p>ç) Derslerin işlenişinde uygulanacak öğretim yöntem ve tekniklerinin belirlenmesi,</p> <p>d) Özel eğitim ihtiyacı olan öğrenciler için bireyselleştirilmiş eğitim programları (BEP) ile ders planlarının görüşülmesi,</p> <p>e) Diğer zümre ve alan öğretmenleriyle yapılabilecek işbirliği esaslarının belirlenmesi,</p> <p>f) Öğretim alanı ile bilim ve teknolojiye gelişmelerin izlenerek uygulamalara yansıtılması,</p> <p>g) Öğrencilerde girişimcilik bilincinin kazandırılmasına yönelik çalışmaların yapılması,</p>



ğ) (Değişik:RG-8/9/2023-32303) Derslerin daha verimli işlenebilmesi için ihtiyaç duyulan kitap, araç-gereç ve benzeri öğretim materyallerinin belirlenmesi, derslerin öğretim programı ve amaçlarına göre laboratuvar, kütüphane, spor salonu, atölye ve benzeri eğitim ortamlarının etkin kullanımına yönelik planlamaların yapılması,

h) (Değişik:RG-8/9/2023-32303) Okul ve çevre imkânlarının değerlendirilerek, yapılacak deney, proje, anket, araştırma, gezi ve gözlemlerin planlanması, derslerin konu ve kazanım uygunluğuna göre okul dışı öğrenme ortamlarının kullanılması,

ı) (Değişik:RG-8/9/2023-32303) Öğrenci başarısının ölçülmesi ve değerlendirilmesi amacıyla sınav analizlerinin yapılması, her sınav dönemi sonrasında konu ve kazanım eksikliğini gidermeye yönelik çalışmaların planlanması ve uygulamaya yönelik esasların belirlenmesi,

i) Sınavların, beceri sınavlarının ve ortak sınavların planlanması,

j) Öğrencilerin ulusal ve uluslararası düzeyde katıldıkları çeşitli sınav ve yarışmalarda aldıkları sonuçlara ilişkin başarı durumları,

k) Görsel sanatlar, müzik, beden eğitimi dersleriyle uygulamalı nitelikteki diğer derslerin değerlendirilmesinde dikkate alınacak hususların tespit edilmesi; sınavların şekil, sayı ve süresiyle ürün değerlendirme ölçeklerinin belirlenmesi,

l) Öğretim programları, okul ve çevre şartları dikkate alınarak eğitim kurumlarının kademe ve türüne göre proje konuları ile performans çalışmalarının belirlenmesi, planlanması ve bunların ölçme ve değerlendirilmesine yönelik ölçeklerin hazırlanması,

m) İş sağlığı ve güvenliği tedbirlerinin değerlendirilmesi,

ve benzeri konular gündeme alınarak görüşülür, değerlendirilir ve (Mülga ibare:RG-5/9/2019-30879) (...) kararlar alınır.

Ayrıca;

a) Dal dersleri ve modüllerinin belirlenmesi, gerektiğinde yeni öğretim programlarının hazırlanması ve mevcutların geliştirilmesi,

b) Matematik ve fen bilimleri ile ilgili (Değişik ibare:RG-5/9/2019-30879) atölye ve laboratuvar arasındaki ortak konuların birlikte ve eş zamanlı yürütülmesi,

c) Proje, yarışma, fuar ve sergi çalışmalarının değerlendirilmesi,

ç) İşletmelerde mesleki eğitim ve staj yapacak öğrencilerle ilgili konuların değerlendirilmesi, ve benzeri konular gündeme alınarak görüşülür, değerlendirilir ve (Mülga ibare:RG-5/9/2019-30879) (...) kararlar alınır.

<p><b>PSİKOLOJİK DANIŞMA VE REHBERLİK HİZMETLERİ YÜRÜTME KOMİSYONU</b></p>	<p>Okulun tüm idarecileri, okulda görev yapan rehber öğretmenler, her sınıf seviyesini temsilen birer sınıf rehber öğretmeni, okul aile birliği temsilcisi, disiplin kurulu temsilcisi ve öğrencileri temsilen bir öğrenci</p>	<p>(1) Rehberlik ve psikolojik danışma hizmetleri yürütme komisyonu aşağıdaki görevleri yapar:</p> <p>a) Eğitim kurumuna ait özel hedeflerin belirlenmesinde görüş bildirir.</p> <p>b) Rehberlik ve psikolojik danışma servisinde hazırlanan okul rehberlik ve psikolojik danışma programını inceler ve görüşlerini bildirir. Programın uygulanması için gerekli önlemleri alarak yürütülecek çalışmaları karara bağlar.</p> <p>c) Rehberlik ve psikolojik danışma hizmetlerinin yürütülmesi sırasında hizmetlere ilişkin çalışmaları inceler, değerlendirir; ortaya çıkan sorunların çözümüne yönelik önlemleri belirler.</p> <p>ç) Eğitim ortamında; öğrenciler, aileler, idareciler ve öğretmenler arasında etkili iletişim kurulabilmesi için yapılacak çalışmaları belirler.</p> <p>d) Yapılacak çalışmalarda ilgili kurum ve kuruluşlar ile iş birliğinin sağlanması için gerekli faaliyetleri planlar.</p> <p>e) Öğrencilerin sosyal duygusal, akademik ve kariyer gelişimleri ile ilgili yapılacak çalışmalar için görüş bildirir.</p> <p>f) Okulda gerçekleştirilecek psikososyal destek hizmetlerinin okul rehberlik ve psikolojik danışma programına eklenmesi hususlarında görüş bildirir.</p> <p>g) İhtiyaç olması durumunda okulda gerçekleştirilecek psikososyal destek hizmetlerinde görev alır. Bu kapsamdaki faaliyetler Bakanlıkça hazırlanan yönerge doğrultusunda yürütülür.</p> <p>(1) Rehberlik ve psikolojik danışma hizmetleri yürütme komisyonu aşağıdaki görevleri yapar:</p> <p>a) Eğitim kurumuna ait özel hedeflerin belirlenmesinde görüş bildirir.</p> <p>b) Rehberlik ve psikolojik danışma servisinde hazırlanan okul rehberlik ve psikolojik danışma programını inceler ve görüşlerini bildirir. Programın uygulanması için gerekli önlemleri alarak yürütülecek çalışmaları karara bağlar.</p> <p>c) Rehberlik ve psikolojik danışma hizmetlerinin yürütülmesi sırasında hizmetlere ilişkin çalışmaları inceler, değerlendirir; ortaya çıkan sorunların çözümüne yönelik önlemleri belirler.</p> <p>ç) Eğitim ortamında; öğrenciler, aileler, idareciler ve öğretmenler arasında etkili iletişim kurulabilmesi için yapılacak çalışmaları belirler.</p> <p>d) Yapılacak çalışmalarda ilgili kurum ve kuruluşlar ile iş birliğinin sağlanması için gerekli faaliyetleri planlar.</p> <p>e) Öğrencilerin sosyal duygusal, akademik ve kariyer gelişimleri ile ilgili yapılacak çalışmalar için görüş bildirir.</p> <p>f) Okulda gerçekleştirilecek psikososyal destek hizmetlerinin okul rehberlik ve psikolojik danışma programına eklenmesi hususlarında görüş bildirir.</p>
--	--	--

		<p>g) İhtiyaç olması durumunda okulda gerçekleştirilecek psikososyal destek hizmetlerinde görev alır. Bu kapsamdaki faaliyetler Bakanlıkça hazırlanan yönerge doğrultusunda yürütülür.</p> <p>(1) Rehberlik ve psikolojik danışma hizmetleri yürütme komisyonu aşağıdaki görevleri yapar:</p> <p>a) Eğitim kurumuna ait özel hedeflerin belirlenmesinde görüş bildirir.</p> <p>b) Rehberlik ve psikolojik danışma servisinde hazırlanan okul rehberlik ve psikolojik danışma programını inceler ve görüşlerini bildirir. Programın uygulanması için gerekli önlemleri alarak yürütülecek çalışmaları karara bağlar.</p> <p>c) Rehberlik ve psikolojik danışma hizmetlerinin yürütülmesi sırasında hizmetlere ilişkin çalışmaları inceler, değerlendirir; ortaya çıkan sorunların çözümüne yönelik önlemleri belirler.</p> <p>ç) Eğitim ortamında; öğrenciler, aileler, idareciler ve öğretmenler arasında etkili iletişim kurulabilmesi için yapılacak çalışmaları belirler.</p> <p>d) Yapılacak çalışmalarda ilgili kurum ve kuruluşlar ile iş birliğinin sağlanması için gerekli faaliyetleri planlar.</p> <p>e) Öğrencilerin sosyal duygusal, akademik ve kariyer gelişimleri ile ilgili yapılacak çalışmalar için görüş bildirir.</p> <p>f) Okulda gerçekleştirilecek psikososyal destek hizmetlerinin okul rehberlik ve psikolojik danışma programına eklenmesi hususlarında görüş bildirir.</p> <p>g) İhtiyaç olması durumunda okulda gerçekleştirilecek psikososyal destek hizmetlerinde görev alır. Bu kapsamdaki faaliyetler Bakanlıkça hazırlanan yönerge doğrultusunda yürütülür.</p>
--	--	--

### 2.8.3. Teknolojik Düzey

**Tablo 14.** Teknolojik Araç-Gereç Durumu

Akıllı Tahta Sayısı	26	Optik Okuyucu	1
Masaüstü Bilgisayar Sayısı	173	TV Sayısı	2
Taşınabilir Bilgisayar Sayısı	8	Projeksiyon Sayısı	2
Yazıcı Sayısı	11	Kamera (İç:23-Dış:12)	32
Baskı Makinası	1	Yer Silme Makinası	2
Fotokopi Makinası	1	Fotoğraf Makinesi	2

**Tablo 15** Okul Yerleşkesine İlişkin Bilgiler

OKUL BÖLÜMLERİ		ÖZEL ALANLAR	VAR	YOK
Okul Kat Sayısı	3	Kütüphane	X	
Derslik Sayısı	16	Konferans Salonu	X	
Derslik Alanları (m2)	2780	Çok Amaçlı Salon		X
Kullanılan Derslik Sayısı	18	Çok Amaçlı Saha	X	
Şube Sayısı	20	Fizik-Kimya-Biyoloji Laboratuvarı	X	
İdari Odaların Alanı (m2)	90	Bilgisayar Laboratuvarı	X	
Öğretmenler Odası (m2)	86	Pansiyon	X	
Okul Oturum Alanı (m2)	1265			
Okul Bahçesi (Açık Alan)(m2)	4043			
Okul Kapalı Alan (m2)	6817			
Sanatsal, bilimsel ve sportif amaçlı toplam alan (m <sup>2</sup> )	86			
Kantin (m2)	86			
Tuvalet Sayısı	24			
<b>Diğer (.....)</b>				

#### 2.8.4. Mali Kaynaklar

**Tablo 16.** Gelirler

Kaynak Tablosu	2021	2022	2023	2024	Toplam
Genel Bütçe	1.686.552	1.156.153	8.611.197	2.821.509	14.275.381
Valilikler, Milli Eğitim Müdürlüğü ve Belediyelerin Katkısı	0	0	0	0	0
Diğer (Okul Aile Birlikleri)	39.786	55.425	1.116.135	69.139	1.150.000
<b>TOPLAM</b>	1.726.338	1.211.578	9.727.332	2.890.648	15.555.896

**Tablo 17.** Harcama Kalemleri

HARCAMA KALEMİ	ÇEŞİTLERİ
Onarım	Okul/kurum binası, Pansiyon binası ve tesisatlarıyla ilgili her türlü küçük onarım; makine, bilgisayar, yazıcı vb. bakım giderleri
Aydınlanma	Elektrik giderleri
Isınma	Kalorifer doğalgaz giderleri
İletişim	Telefon, faks, internet, posta, mesaj giderleri
Temizlik	Temizlik malzemeleri alımı
Kırtasiye	Her türlü kırtasiye ve sarf malzemesi giderleri
Sosyal-Kültürel-Sanatsal Ve Sportif Faaliyetler	Etkinlikler ile ilgili giderler
Kantin	Öğrenci iase giderleri

**Tablo 18.** Gelir-Gider Tablosu

YILLAR	2021		2022		2023	
HARCAMA KALEMLERİ	GELİR	GİDER	GELİR	GİDER	GELİR	GİDER
Temizlik	274.300	63.821	1.106.254	108.684	1.348.000	140.217
Isınma-Doğalgaz		102.058		302.147		315.165
Elektrik		78.694		249.758		224.088
Kırtasiye		5.800		17.500		23.000
Küçük Bakım Onarım		0.00		125.000		260.000
Büro Makinaları Harcamaları		0.00		15.750		114.000
Sosyal Faaliyetler		-		-		-
Ders Araç Gereçleri		2.500		175.650		245.606
Telefon		1.100		2.100		3.240
GENEL				253.973		

## 2.8.5. İstatistiki Veriler

Tablo 19. Sınıf ve Öğrenci Bilgileri

SIRA NO	SINIFI	ERKEK	KIZ	TOPLAM
1	T9/A	21	7	28
2	T9/B	20	8	28
3	9/A	18	7	25
4	9/B	17	6	23
5	9/C	21	7	28
6	9/D	11	10	21
7	T10/A	16	7	23
8	T10/B	21	9	30
9	10/A	15	7	22
10	10/B	12	8	20
11	10/C	3	6	9
12	T11/B	10	4	14
13	11/A	15	4	19
14	11/B	14	8	22
15	11/C	4	8	12
16	T12/A	13	3	16
17	T12/B	13	7	20
18	12/A	9	6	15
19	12/B	12	2	14
20	12/C	7	11	18
TOPLAM		272	135	407

**Tablo 20.** Öğretmen Kadromuz ve Eğitim Düzeyleri

BRANŞ	NORM KADRO	MEVCUT ÖĞRETMEN SAYISI	OKULUMUZA GÖREVLENDİRİLEN ÖĞRT. SAYISI	LİSANS	Y. LİSANS	DOKTORA
BİLİŞİM TEKNOLOJİLERİ	16	8	5	11	1	1
BİYOLOJİ	2	1	1	2	-	
KİMYA	1	1	-	1	-	
TARİH	3	2	1	-	3	
FİZİK	2	1	1	2	-	
MUHASEBE VE FİNANSMAN	5	5	1	6	-	
COĞRAFYA	1	-	1		1	
FELSEFE	1	1			1	
EDEBİYAT	6	3	3	4	2	
REHBERLİK	1	-	1	1		
MATEMATİK	4	3	1	2	1	1
DİN KÜLTÜRÜ	3	2	-	2		
İNGİLİZCE	2	2	-	2		
BEDEN EĞİTİMİ	1	1	-	1		
TOPLAM	48	30	15	34	9	2

**Tablo 21.** Çalışan Sirkülasyonu

TOPLAM	Yıl İçerisinde Kurumdan Ayrılan Çalışan Sayısı				Yıl İçerisinde Kurumda Göreve Başlayan Çalışan Sayısı			
	2020	2021	2022	2023	2020	2021	2022	2023
	1	2	3	4	3	18	6	11

Tablo 22. Faaliyet Alanları, Ürün Ve Hizmetler

EĞİTİM - ÖĞRETİM	YÖNETİM İŞLERİ
<b>Hizmet-1 Rehberlik Hizmetleri</b> <ul style="list-style-type: none"> <li>Gelişimsel ve Önleyici</li> <li>Destek Hizmetler</li> <li>Sosyal ve Duygusal Gelişim</li> <li>Yüksek Öğretime Hazırlık</li> </ul>	<b>Hizmet-1 Öğrenci İşleri Hizmeti</b> <ul style="list-style-type: none"> <li>Kayıt- Nakil İşleri</li> <li>Devam-Devamsızlık</li> <li>Sınıf Geçme</li> <li>Bursluluk ve Pansiyon</li> <li>Öğrenim Belgesi</li> <li>Öğrenci Sağlığı ve Güvenliği</li> <li>Mezunlar</li> </ul>
<b>Hizmet-2 Sosyal-Kültürel Etkinlikler</b> <ul style="list-style-type: none"> <li>Tiyatro</li> <li>Konferans</li> <li>Satranç</li> <li>Şiir</li> <li>Müzik Dinletisi</li> <li>Koro</li> </ul>	<b>Hizmet-2 Öğretmen İşleri Hizmeti</b> <ul style="list-style-type: none"> <li>Derece Terfi</li> <li>Hizmet İçi Eğitim</li> <li>Özlük Hakları</li> </ul>
<b>Hizmet-3 Spor Etkinlikleri</b> <ul style="list-style-type: none"> <li>Futbol,</li> <li>Voleybol</li> <li>Basketbol</li> <li>Masa Tenisi</li> <li>Satranç</li> <li>Tekvando</li> </ul>	<b>Hizmet-3 Okul Bütçesi</b> <ul style="list-style-type: none"> <li>İhaleler</li> <li>Doğrudan Teminler</li> <li>Teslim Alma ve Muayene</li> <li>Harcamalar</li> <li>Taşınır Mal</li> </ul>
<b>Hizmet-4 Müfredatın İşlenmesi</b>	<b>Hizmet-4 Staj İşleri</b> <ul style="list-style-type: none"> <li>Öğretmen Adaylarına Rehberlik</li> <li>Stajyer Öğrencilere Rehberlik</li> </ul>
<b>Hizmet-5 Sınavlar ve Deneme Sınavları</b> <ul style="list-style-type: none"> <li>Öğrenci Başarısının Değerlendirilmesi</li> <li>Sınav İşlemleri</li> <li>ÖSYM İle İlgili İşlemler</li> </ul>	
<b>Hizmet- 6 Proje Çalışmaları</b> <ul style="list-style-type: none"> <li>AB Projeleri</li> <li>Sosyal Projeler</li> <li>Fen ve Teknoloji Projeleri</li> </ul>	



## 2.9. DIŞ ÇEVRE ANALİZİ

( POLİTİK, EKONOMİK, SOSYAL, TEKNOLOJİK, YASAL VE ÇEVRESEL ANALİZİ - PESTLE )

Tablo 23. Dış Çevre Analizi

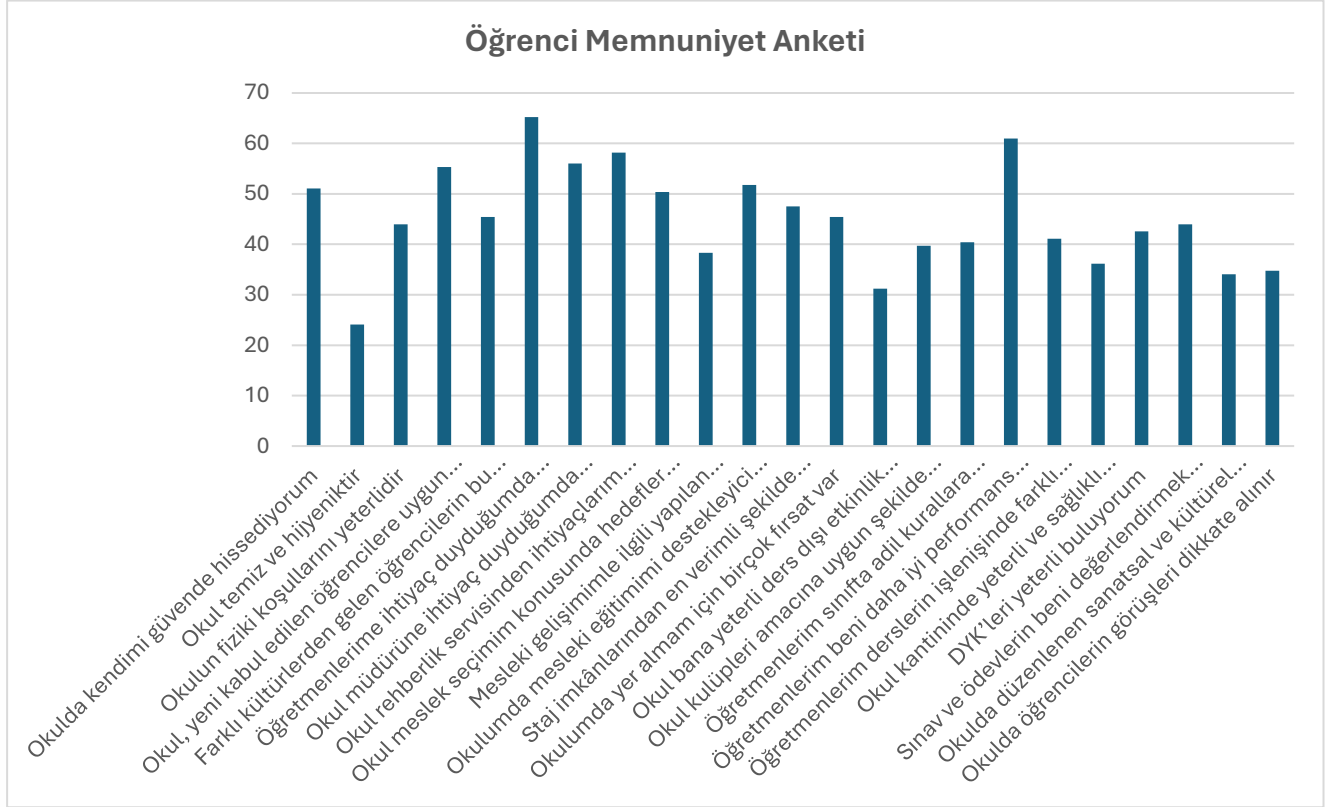
POLİTİK VE YASAL ETMENLER	EKONOMİK ÇEVRE DEĞİŞKENLERİ
<ul style="list-style-type: none"> <li>İlçe, il ve bakanlık stratejik planlarının incelenmesi,</li> <li>Yasal yükümlülüklerin belirlenmesi,</li> <li>Personelin yasal hak ve sorumlulukları,</li> <li>Oluşturulması gereken kurul ve komisyonlar,</li> <li>Okul çevresindeki politik durum,</li> <li>Ortaöğretim kurumları yönetmeliği,</li> </ul>	<ul style="list-style-type: none"> <li>Okulun bulunduğu çevrenin genel gelir durumu,</li> <li>İş kapasitesi,</li> <li>Okulun gelirini arttırıcı unsurlar,</li> <li>Okulun giderlerini arttıran unsurlar,</li> <li>Tasarruf sağlama imkânları,</li> <li>İşsizlik durumu,</li> <li>Mal-ürün ve hizmet satın alma imkânları,</li> <li>Kullanılabilir gelir</li> </ul>
SOSYAL KÜLTÜREL ÇEVRE DEĞİŞKENLERİ	TEKNOLOJİK ÇEVRE DEĞİŞKENLERİ
<ul style="list-style-type: none"> <li>Kariyer beklentileri,</li> <li>Ailelerin ve öğrencilerin bilinçlendirilmesi,</li> <li>Aile yapısındaki değişimler (geniş aileden çekirdek aileye geçiş, erken yaşta evlenme vs.)</li> <li>Nüfus artışı, göç,</li> <li>Nüfusun yaş gruplarına göre dağılımı,</li> <li>Doğum ve ölüm oranları,</li> <li>Hayat beklentilerindeki değişimler,</li> <li>Beslenme alışkanlıkları,</li> </ul>	<ul style="list-style-type: none"> <li>Teknoloji kullanım durumu,</li> <li>E-öğrenme, internet olanakları,</li> <li>Okulun sahip olmadığı teknolojik araçlar,</li> <li>Çalışan ve öğrencilerin teknoloji kullanım kapasiteleri,</li> <li>Öğrenci ve çalışanların sahip olduğu teknolojik araçlar,</li> <li>Teknoloji alanındaki gelişmeler,</li> <li>Okulun yeni araçlara sahip olma imkânları,</li> <li>Teknolojinin eğitimde kullanımı,</li> </ul>
EKOLOJİK VE ÇEVRE DEĞİŞKENLERİ	ETNİK VE AHLAKİ DEĞİŞKENLER
<ul style="list-style-type: none"> <li>Hava ve su kirlenmesi,</li> <li>Ormansızlaşma,</li> <li>Toprak yapısı,</li> <li>Bitki örtüsü,</li> <li>Doğal kaynakların korunması için yapılan çalışmalar,</li> <li>Çevrede yoğunluk gösteren hastalıklar,</li> <li>Doğal afetler (deprem kuşağında bulunma, kuş gribi, kene vakaları vb.)</li> </ul>	<ul style="list-style-type: none"> <li>Örf,</li> <li>Adet,</li> <li>Teamül,</li> <li>Mesleki etik kuralları</li> </ul>

## 2.9.1. Anketlerimiz ve Değerlendirmeler

### 2.9.1.1. ÖĞRENCİ MEMNUNİYETİ ANKETİ

Öğrenci memnuniyet anketlerinde maddelere “kesinlikle katılıyorum” ve “katılıyorum” cevabını veren öğrencilerin yüzde cinsinden oranları aşağıdaki gibidir:

**Grafik 3.** Öğrenci Memnuniyeti



Öğrenci Memnuniyeti Anketinde Yer Alan Başlıklar:

- Okulda güven ortamı.
- Temizlik ve Hijyen.
- Okulun fiziki koşulları.
- Okula yeni kabul edilen öğrencilere uyum desteği.
- Farklı kültürlerden gelen öğrencilerin memnuniyetle karşılanması.
- Öğretmenlere ulaşılabilirlik.
- Okul müdürüne ulaşılabilirlik.
- Okul rehberlik servisinden faydalanabilme.
- Meslek seçimi konusundaki rehberlik hizmetleri.
- Mesleki gelişimle ilgili yapılan etkinlikler.
- Fiziki donanım ve alt yapının yeterliliği.
- Staj imkânları
- Okulun sunduğu fırsatlar.
- Ders dışı etkinlik olanakları.
- Okul kulüplerinin öğrenci gelişimine katkıları.
- Öğretmenlerin adil yaklaşımı.
- Öğretmenlerin öğrenci üzerindeki teşviki.

- Öğretmenlerin farklı ve ilgi çekici yöntemler kullanması.
- Okul kantininin durumu.
- DYK'lerin yeterliliği.
- Sınav ve ödevlerin etkinliği
- Okuldaki sanatsal ve kültürel faaliyetler.
- Öğrencilerin görüşleri dikkate alınması.

Öğrenci memnuniyet anketine katılan öğrencilerin sınıf düzeylerine dağılımları:

9. Sınıf, 35 öğrenci,

10.Sınıf, 41 öğrenci,

11. Sınıf, 37 öğrenci,

12. sınıf, 28 Öğrenci şeklindedir. Ankete toplam toplam 141 öğrencimiz katılmıştır.

Öğrenci memnuniyeti anketinde sorulan ve 23 başlık altında toplanan bölümlerde toplam 23 soru bulunmaktadır. Bu soruların en yüksek oranı %100 dür.

- Anketin en yüksek yüzdeye sahip maddesi, %65,2 oranı ile “Öğretmenlerime ihtiyaç duyduğumda kolaylıkla görüşebilirim.” maddesi olmuştur. Bu maddeyi,
- %60,9 oranı ile “Öğretmenlerim beni daha iyi performans göstermem için teşvik ediyor”, ve
- %58,1 oranı ile ” Okul rehberlik servisinden ihtiyaçlarım doğrultusunda faydalanabiliyorum”, maddeleri takip etmiştir.

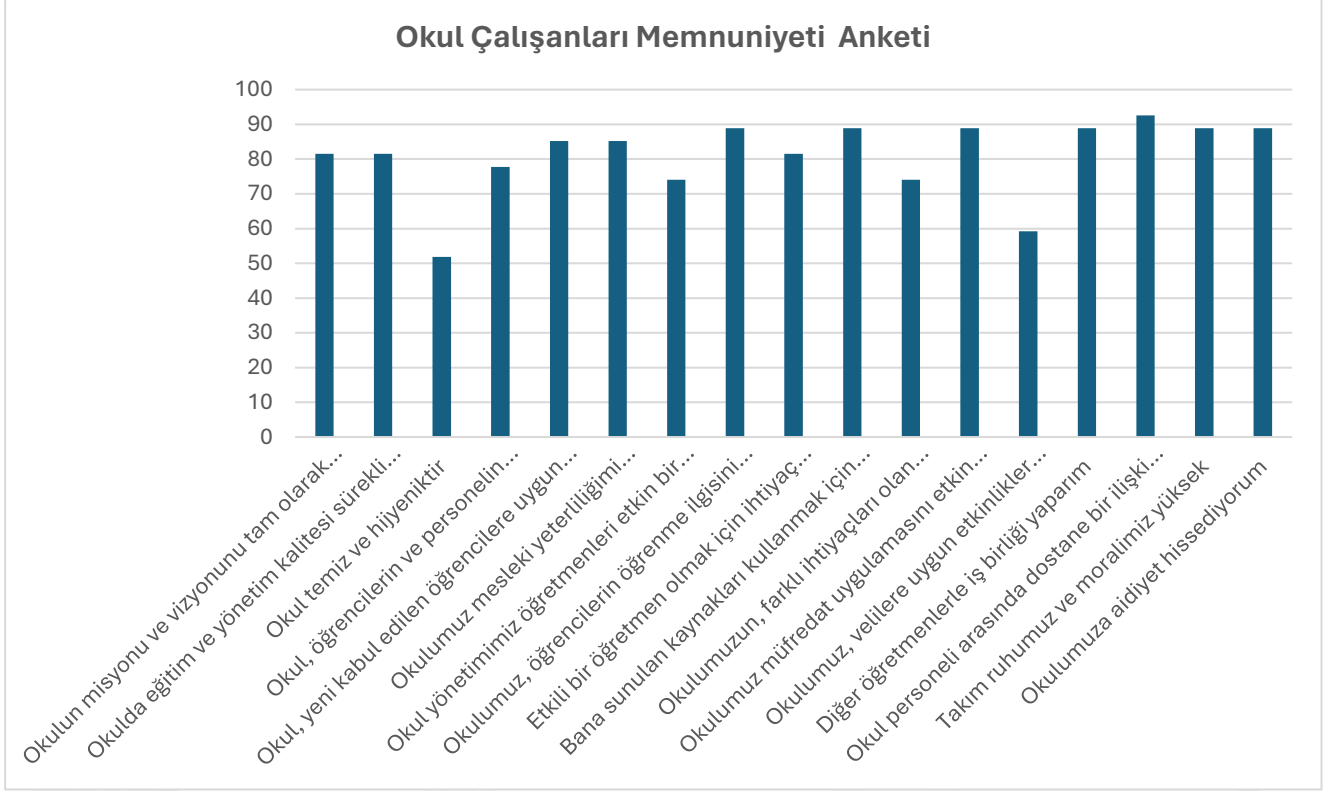
Ankette en düşük katılım oranı alan üç madde ise ;

- %24,1 oranı ile “Okul temiz ve hijyeniktir .”
- % 31,2 oranı ile “Okul bana yeterli ders dışı etkinlik olanakları sunuyor.”
- % 34 oranı ile “Okulda düzenlenen sanatsal ve kültürel faaliyetler yeterlidir.” maddeleridir.

### 2.9.1.2.OKUL ÇALIŞANLARININ MEMNUNİYETİ ANKETİ

Öğretmen memnuniyet anketlerinde maddelere “kesinlikle katılıyorum” ve “katılıyorum” cevabını veren öğrencilerin yüzde cinsinden oranları aşağıdaki gibidir:

**Grafik 4.** Okul Çalışanları



#### Okul Çalışanları Memnuniyeti Anketi Başlıkları:

- Okulun misyonu ve vizyonu.
- Okulda eğitim ve yönetim kalitesi.
- Temizlik ve hijyen.
- Okulda güvenlik ortamı.
- Okul, yeni kabul edilen öğrencilere uygun desteği sağlar.
- Okulun sunduğu eğitim fırsatları.
- Öğretmenlerin etkin yönlendirilmesi.
- İlgi çekici öğrenme ortamlarının oluşturulması.
- İhtiyaç duyulan kaynaklara erişim.
- Akademik donanım.
- Farklı ihtiyaçları olan öğrenciler için destekleme politikası.
- Müfredatın etkin izlenmesi.
- Velilere yönelik etkinlikler.
- Öğretmenler arası iş birliği.
- Okul personelinin dostane ilişkisi.
- Takım ruhu ve motivasyon.
- Okula aidiyet duygusu.

Okulumuzda, “Çalışanların Memnuniyeti Anketine” toplam 27 öğretmen katılmıştır. Ankette sorulan ve 17 başlık altında toplanan bölümlerde toplam 17 soru bulunmaktadır. Bu soruların en yüksek oranı %100 dür.

Ankette “okulumuz temiz ve hijyeniktir” maddesi %51,7 oranıyla en düşük onay alan madde olurken bunu % 59,2’lik oranla “Okulumuz, velilere uygun etkinlikler düzenlemektedir” maddesi takip etmiştir. Bunların dışında kalan maddelerle ilgili yüksek oranda olumlu görüş belirtilmiştir. Özellikle “Okul personeli arasında dostane bir ilişki sürdürülür” maddesi %92,5’lik oranla en yüksek onay alan madde olmuştur .

Ankette yer alan açık uçlu sorulardan elde edilen verilere göre,

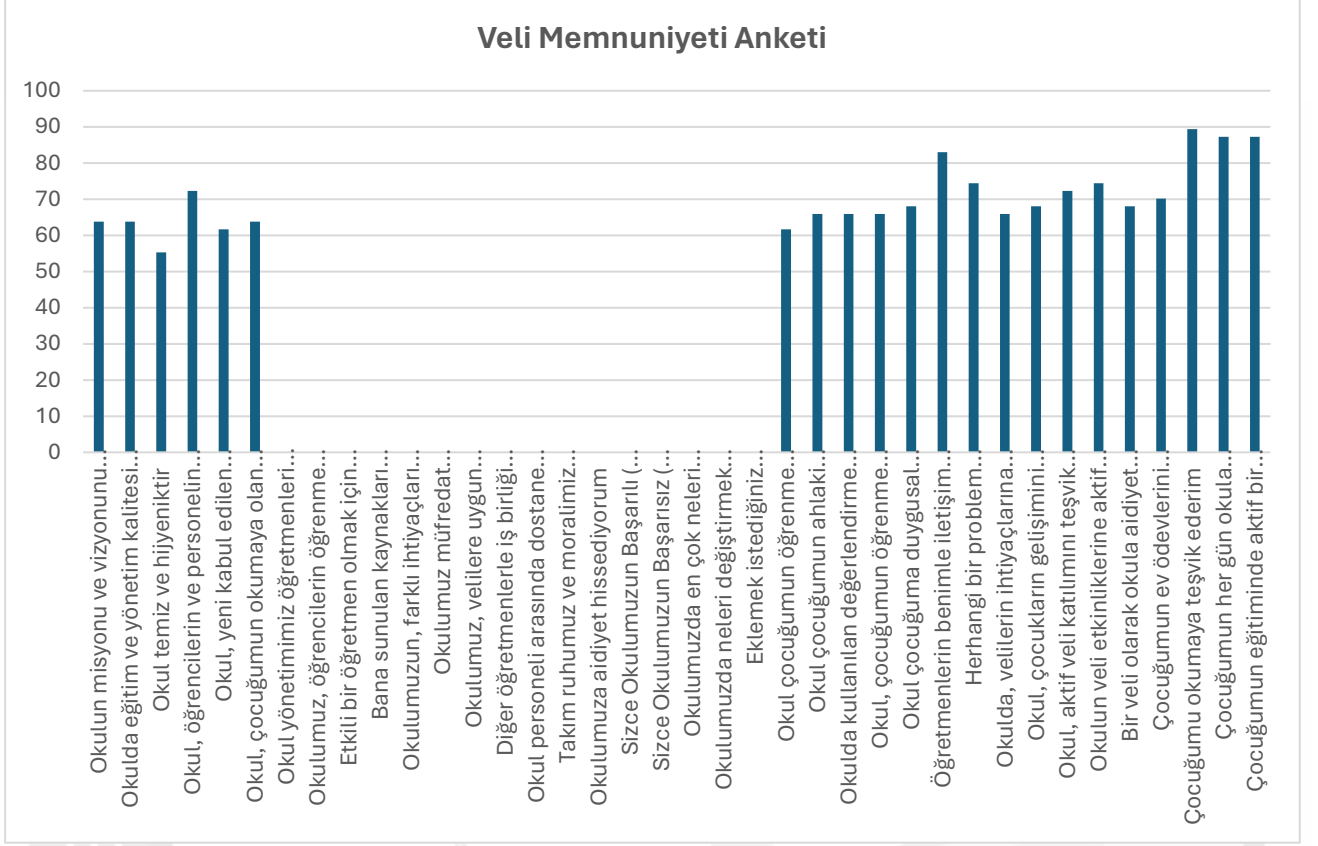
- Çalışma ortamının pozitif olması ve
- Çalışanlar arası iletişiminin kuvvetli olmasının okulun güçlü yönleri olarak değerlendirildiği görülmüştür.

Yine açık uçlu sorulardan elde edilen veriler ışığında,

- Okuldaki teknolojik imkanlara erişimin daha kolay hale getirilmesi ve
- Sosyal Kültürel ve Sportif faaliyetlerin artırılmasının öğretmenlerin beklentileri arasında yer aldığı tespit edilmiştir.

## 2.9.1.3. VELİ MEMNUNİYET ANKETİ

Grafik 5. Veli Memnuniyeti



## Veli Memnuniyeti Anketi Başlıkları:

- Okulun misyonu ve vizyonu.
- Okulun eğitim ve yönetim kalitesi.
- Okul temiz ve hijyeniktir.
- Okulun güvenlik önlemleri.
- Okulun yeni gelen öğrencilere uyum desteği.
- Çocuğun okumaya olan ilgisinin desteklenmesi.
- Okul yönetiminin öğretmenleri yönlendirmesi.
- Okulda oluşturulan öğrenme ortamları.
- Etkili bir velinin ihtiyaç duyduğu kaynaklar.
- Velinin donanımı.
- Farklı ihtiyaçları olan öğrenciler için destek politikaları.
- Müfredat uygulamasının etkin izlenimi.
- Velilere yönelik etkinlikler.
- Öğretmenlerle iş birliği.
- Okul personeliyle olan pozitif iletişim.
- Takım ruhu ve motivasyon.
- Okula ilişkin aidiyet duygusu.
- Okulun Başarılı ( Olumlu ) Yönleri
- Okulun Başarısız ( Olumsuz ) Yönleri
- Okulun en sevilen yanları.
- Okulun değiştirilmek istenen yanları.

- Eklemek istenen düşünceler.
- Çocuğun öğrenme ilgisinin güçlendirilmesi.
- Çocuğun ahlaki gelişiminin teşviki.
- Okulda kullanılan değerlendirme yöntemleri.
- Çocuğun öğrenme performansına ilişkin bilgilendirme.
- Rehberlik hizmetleri.
- Öğretmenlerin veli iletişimi.
- Okul müdürüyle iletişim.
- Veli ihtiyaçlarına uygun düzenlenen eğitim faaliyetleri.
- Okul veli iletişimi.
- Okulun veli katılımına teşviki.
- Veli etkinliklerine aktif katılım sağlanması.
- Velini okula aidiyet hissetmesi.
- Ev ödevlerinin velilerce takibi.
- Velinin çocuğa teşviki.
- Çocuğu okula devam sağlmasında veli takibi.
- Çocuğumun eğitiminde aktif bir ortak olarak veli.

Velilere 38 başlık altında toplam 38 soru sorulmuştur. Bu soruların en yüksek oranı %100 dür.

Anket toplam 47 veliye uygulanmıştır.

Ankette en yüksek oran ;

%89,3 oranıyla “Çocuğumu okumaya teşvik ederim” maddesine,

% 87,2 oranıyla “Çocuğumun her gün okula gitmesini sağlarım” maddesine ,

% 87,2 oranıyla “Çocuğumun eğitiminde aktif bir ortağım” maddesine aittir.

**Ankette en düşük oranı ise % 55,3 ile “Okul temiz ve hijyeniktir.” maddesine aittir.** Ayrıca ankette yer alan açık uçlu sorulardan elde edilen yanıtlar doğrultusunda;

- Okul idaresinin ve öğretmenlerini pozitif tutumu,
- Okulumuzun barınma imkanları
- Teknolojik açıdan donanımlı olması olumlu yönler olarak belirtilmiştir.

Yine anketin açık uçlu sorularından elde edilen dönütler doğrultusunda,

- Temizlik ve hijyen tedbirlerinin artırılması,
- Okul tanıtımının yaygınlaştırılması,
- Okul çevresi ve içinde sigara içilmesinin engellenmesi yönündeki tedbirlerin artırılması talep edilmiştir.

## 2.10. GÜÇLÜ VE ZAYIF YÖNLER İLE FIRSATLAR VE TEHDİTLER ANALİZİ ( GZFT )

## GÜÇLÜ YÖNLERİMİZ

Tablo 24. Güçlü Yönlerimiz

<b>ÖĞRENCİLER</b>	<ol style="list-style-type: none"> <li>1. Öğrencilerin okul paydaşlarına karşı iletişime açık olmaları,</li> <li>2. Farklı kültürden gelen öğrencileri kabullenebilmeleri,</li> <li>3. Ders dışı etkinliklere, sosyal ve kültürel faaliyetlere istekli olmaları,</li> <li>4. Kitap okumayı içselleştirmeleri ve etkinliklere katılmaları.</li> <li>5. Akademik olarak desteklenmeyi talep etmeleri,</li> <li>6. Teknolojiyi yakından takip etmeleri ve kullanabilmeleri</li> </ol>
<b>ÇALIŞANLAR</b>	<ol style="list-style-type: none"> <li>1- Öğretmenlerin okula ilişkin aidiyet duygusunun yüksek olması</li> <li>2- Öğretmenlerin arasında pozitif bir atmosferin olması</li> <li>3- Öğretmenlerin akademik alanda yetkin olması</li> <li>4- Okul personelinin iletişime açık olması</li> <li>5- Okul personelinin gelişim değişim ve yeniliklere açık olması</li> <li>6- Okul personelinin insani değerleri önemseyen, mütevazı ve hoşgörülü olması</li> <li>7- Okul personelinin etik değerlere sahip olması</li> <li>8- Okul personelinin öğrenci veli ve birbiriyle iletişimde kolaylıkla empati kurabilmesi,</li> <li>9- Okul personelinin iş ve işlemlerini yürütürken hassas, titiz ve mevzuata uygun davranması</li> <li>10- Okul personelinin görevini yerine getirirken adaletli, eşit ve şeffaf olması.</li> </ol>
<b>VELİLER</b>	<ol style="list-style-type: none"> <li>1- Okul kurallarını desteklemeleri</li> <li>2- Okul personeline karşı olumlu tutum sergilemeleri</li> </ol>
<b>BİNA VE YERLEŞKE</b>	<ol style="list-style-type: none"> <li>1- Okulun fiziki yapısının yeterli olması</li> <li>2- Ulaşımın kolay olması</li> <li>3- Spor salonu ve z kütüphane ve okuma odalarının yer alması</li> </ol>
<b>DONANIM</b>	<ol style="list-style-type: none"> <li>1- Yeterli sayıda ve gerekli donanıma sahip bilgisayar ve muhasebe laboratuvarlarının olması</li> <li>2- Teknolojik donanımının yeterli olması</li> </ol>
<b>YÖNETİM SÜREÇLERİ</b>	<ol style="list-style-type: none"> <li>1- Yeniliğe, gelişime ve iş birliğine açık olması</li> <li>2- Yöneticilerin görev tanımlarının belirgin olması</li> </ol>
<b>İLETİŞİM SÜREÇLERİ</b>	<ol style="list-style-type: none"> <li>1- Çalışanlar arasındaki iletişimin güçlü ve yüksek düzeyde olması</li> </ol>
<b>OKUL KÜLTÜRÜ</b>	<ol style="list-style-type: none"> <li>1- Oluşmuş bir okul kültürünün olması ve yeni gelen çalışanları bu kültüre adapte olması.</li> <li>2- Kurum kültürünün personel tarafından desteklenmesi ve geliştirilmesi.</li> </ol>
<b>GÜVENLİK</b>	<ol style="list-style-type: none"> <li>1- Okul polisinin olması</li> <li>2- Güvenlik kameralarının olması</li> </ol>
<b>EĞİTİM - ÖĞRETİM</b>	<ol style="list-style-type: none"> <li>1- Öğrenme yöntem ve tekniklerinin aktif ve güncel kullanılması</li> <li>2- Öğrencilere yönelik hafta sonu kurslarının düzenleniyor olması</li> <li>3- Sosyal, kültürel ve sportif etkinliklere yer verilmesi</li> <li>4- Rehberlik hizmetlerinin verimliliğinin yüksek olması</li> <li>5- Kitap okuma saatlerinin ve gruplarının bulunması</li> </ol>



**ZAYIF YÖNLERİMİZ****Tablo 25.** Zayıf Yönlerimiz

<b>ÖĞRENCİLER</b>	<ul style="list-style-type: none"> <li>1- Mahalli Yerleştirme ile de öğrenci alınması</li> <li>2- Taşınmalı öğrencisinin fazla olması</li> <li>3- Sosyo-ekonomik durumlarının yetersiz olması</li> <li>4- Farklı kültürlerde yetişen öğrencilerin olması</li> <li>5- Akademik kaygı düzeyinin düşük olması</li> <li>6- Parçalanmış ailede yetişen öğrencilerin fazlalığı</li> <li>7- Devamsızlık oranlarının yüksek olması</li> </ul>
<b>ÇALIŞANLAR</b>	<ul style="list-style-type: none"> <li>1- Bazı branşlar için ders yüklerinin fazla olması</li> </ul>
<b>VELİLER</b>	<ul style="list-style-type: none"> <li>1- Velilerin sosyo-ekonomik durumlarının yetersiz olması</li> <li>2- Ailelerin eğitim düzeylerinin düşük olması</li> <li>3- Velilerin çocuklarının ilgi ve yeteneklerinin farkında olmaması</li> <li>4- Velilerin beklentilerinin öğrenci gerçekliğini yansıtmaması</li> <li>5- Velilerin bir kısmının okul etkinliklerine ve iletişime ısrarla kapalı olması</li> </ul>
<b>BİNA VE YERLEŞKE</b>	<ul style="list-style-type: none"> <li>1- Okulun mahalle arasında konumlanması.</li> <li>2- Okul çevresinde kontrolü zorlaştıracak park, avm, oyun salonu ve benzeri yerlerin bulunması.</li> <li>3- Okul binasının eski olması.</li> <li>4- Okul bahçesinde oturma alanlarının azlığı</li> </ul>
<b>GÜVENLİK</b>	<ul style="list-style-type: none"> <li>1- Dış tehditlere açık olması</li> <li>2- Özel güvenliğin olmaması</li> </ul>

**FIRSATLAR****Tablo 26.** Fırsatlar

<b>POLİTİK</b>	<ul style="list-style-type: none"> <li>1-Kamu Kurum ve Kuruluşları-Meslek Grupları ile Olumlu ilişkiler</li> <li>2-Yeniliklere ve gelişime Açık Olması</li> <li>3- Milli Eğitim Müdürlüğü, okulumuz ve Mali Müşavirler Odası arasında yapılan protokoller.</li> </ul>
<b>SOSYOLOJİK</b>	<ul style="list-style-type: none"> <li>1- Kendi türünde (Muhasebe ve Finansman Alanı için) ildeki tek okul olması</li> <li>2- Ağ işletmeni ve Siber Güvenlik Uzmanı yetiştirmesi</li> <li>3- Ustalık -kalfalık belgesi, usta öğreticilik eğitimi ve sertifikası vererek toplumun ara elaman ihtiyacına katkı sağlaması</li> <li>4- Muhasebe ve Finansman Alanı tarafından satış elemanı, ön muhasebe elemanı gibi ara eleman ihtiyacının karşılanması.</li> </ul>
<b>TEKNOLOJİK</b>	<ul style="list-style-type: none"> <li>1- Yeterli sayıda ve donanımda laboratuvarların mevcut olması.</li> <li>2- Sanal gerçeklik, dron laboratuvarları ve Döner Sermaye İşletmesi atölyesi gibi güncel teknolojilerin yer alması</li> </ul>
<b>EKOLOJİK</b>	<ul style="list-style-type: none"> <li>1- Çevre ve bahçesinin geniş ve ferah olması</li> </ul>

**TEHDİTLER****Tablo 27.** Tehditler

<b>POLİTİK</b>	1- Kendi türündeki diğer Mesleki ve Teknik Anadolu Liseleri
<b>SOSYOLOJİK</b>	1-Dışarıdan gelen siviller 2-Arkadaş ilişkileri dolayısıyla diğer okullardan gelen öğrenciler 3-Toplumsal ve veli beklenti algısının gerçekçi olmaması
<b>EKOLOJİK</b>	1- Okul çevresinde kontrolsüz park ve kuytu alanların bulunması 2- Okulun mahalle arasında olması.

**2.11. GELİŞİM VE SORUN ALANLARIMIZ****1.TEMA: EĞİTİM VE ÖĞRETİME ERİŞİM**

<b>1</b>	Öğrenci devamsızlık durumları,
<b>2</b>	Okula uyum ve oryantasyon
<b>3</b>	Özel eğitime ihtiyaç duyan bireyler
<b>4</b>	Yabancı uyruklu öğrenciler
<b>5</b>	Hayat Boyu Öğrenme a-Anne baba eğitim faaliyetleri b-Okulda düzenlenen ders dışı etkinlikler,

**2.TEMA: EĞİTİM VE ÖĞRETİMDE KALİTE**

1	*Akademik Başarı a- Yükseköğretime geçiş oranları (ortaöğretim okulları için) b- Yükseköğretime geçiş ( YKS - TYT-AYT) yıllara göre ortalama puanları c- Okuldaki derslerin yıllara göre başarı ortalamaları
2	*Sosyal, Kültürel ve Fiziksel Gelişim a- Sosyal kulüp çalışmaları (okul ve ilçe çapında uygulanan faaliyet sayısı), b- Sosyal Etkinlik Kulüpleri tarafından yapılan etkinlikler (okul, ilçe ve il çapında uygulanan faaliyet sayısı) c- Okulun düzenlediği sosyal, kültürel ve sanatsal etkinlikler (Milli bayramlar hariç gerçekleştirilen sergi, tiyatro, halkoyunları, konser vb. gösteri sayısı, okul gezileri vd.), d- Okul Aile Birliği tarafından yapılan etkinlikler (kermes, okul gecesi, okul gezisi vb.) e- Sosyal ilişkileri kullanarak hayırseverler aracılığı ile eğitime sağlanan mali destek miktarı,
3	*Sınıf Tekrarı Yapan Öğrenciler,
4	*İstihdam Edilebilirlik ve Yönlendirme Çalışmaları a- Mesleki rehberlik ve yönlendirme amacıyla yapılan etkinlikler (gezi, seminer vb.) b- Sosyal, sanatsal ve kültürel faaliyetlere katılım (şiir, resim yarışmaları vb. etkinlikler), c- Sportif faaliyetlere katılım (spor müsabakaları vb.) d- Sosyal Etkinlik Kulüpleri tarafından ders dışı etkinliklere yönlendirme çalışmaları e- Okulda düzenlenen ders dışı etkinlikler,
5	*Öğretim Yöntemleri a- Okul bünyesinde açılan öğrenci yetiştirme ve sınavlara hazırlama kursları, (kurs ve katılımcı sayıları) b- Hazırlanan ve uygulanan AB projeleri c- Hazırlanan ve uygulanan Yerel ve Ulusal projeler,
6	*Ders araç gereçleri temini

**3.TEMA: KURUMSAL KAPASİTE**

1	*Kurumsal İletişim 1- Personel arasında yapılan sosyal, kültürel, sportif ve sanatsal etkinlikler, a- Yeni atanan personele yönelik uyum eğitimi sayısı, b- Personelin katılımıyla düzenlenen piknik ve yemek organizasyonu c- Personel ile beraber yapılan gezi sayısı d- Personelin evlerine yapılan aile ziyareti sayısı e- Ödüllendirilen personel sayısı f- Doğum günü kutlanılan personel sayısı
2	*Kurumsal Yönetim a-Yıl içerisinde yapılan personel görev dağılımı sayısı
3	*Donatım ve ihtiyaçların giderilmesi a-Giderilen derslik donatım ihtiyacı sayısı b-Giderilen FKB Laboratuvarı donatım ihtiyacı sayısı c-Giderilen Spor alanları donatım ihtiyacı sayısı
4	*Bina ve Yerleşke a-Okul bahçesindeki spor ve oyun alanları sayısı b- Okul bahçesinin ve okul bahçesindeki yeşil alanların bakım onarımı ve düzenlenme sayısı c- Konferans salonu, ses ve görüntü donanımı bakım onarımı ve düzenlenme sayısı

	d--Kalorifer dairesinin düzenlenmesi ve kalorifer kazanlarının bakım onarımı sayısı e-Yangın tüplerinin bakım onarımı ve dolumu sayısı f-Arşiv odalarının bakım onarımı ve düzenlenme sayısı g-Malzeme depolarının bakım onarımı ve düzenlemesi sayısı h-Elektrik ve su tesisatının onarımı ve düzenlenme sayısı ı-Tuvalet ve lavaboların bakım onarımı ve düzenlenme sayısı i-Çatının ve Yağmur oluklarının bakım onarımı ve düzenlenme sayısı
5	*İş Güvenliği, Hijyen Eğitimi ve Okul Kuralları Eğitimi a-İş güvenliği eğitimi alan personel sayısı b-İş güvenliği eğitimi alan öğrenci sayısı c- Hijyen eğitimi alan personel sayısı d-Hijyen eğitimi alan öğrenci sayısı e) Okul kuralları eğitimi alan personel sayısı d) Okul kuralları eğitimi alan öğrenci sayısı
6	*Taşıma ve özel servis bilgileri a- Taşıma ve özel servislerle gelen öğrenci sayıları b- Taşıma ve özel servislerle gelen öğrencilere yönelik yapılan etkinlik sayıları,

## 2.11.1. EĞİTİM ve ÖĞRETİME ERİŞİM

### 2.11.1.1 Okullaşma Oranı

Tablo 28. Okullaşma Oranı

YILLAR	TOPLAM ÖĞRETMEN SAYISI	ÖĞRENCİ					OKUL DERSLİK BAŞINA DÜŞEN ÖĞRENCİ SAYISI
		ÖĞRENCİ SAYISI			SÜREKLİ DEVAMSIZ ÖĞRENCİ SAYISI		
		Toplam	Kız	Erkek	Kız	Erkek	
2020-2021	37	421	166	255	10	28	28
2021-2022	54	338	121	217	7	26	24
2022-2023	51	339	107	232	12	26	24

### 2.11.1.2. Okul Terk Oranları

Tablo 29. Okul Terk Oranları

YILLAR	Nakil Nedeniyle Okuldan Ayrılan Öğrenci Sayısı	Okulu Bırakan Öğrenci Sayısı
2019-2020	56	5
2020-2021	108	14
2021-2022	91	9
2022-2023	78	7

**2.11.1.3.Öğrenci devamsızlık durumları****Tablo 30.** Öğrenci Devamsızlıkları

Öğretim Yılı	Ortalama Öğrenci Başına Özürlü Olarak Yapılan Devamsızlık	Ortalama Öğrenci Başına Özürsüz Olarak Yapılan Devamsızlık
2019-2020	8	7
2020-2021	6	7
2021-2022	6	5
2022-2023	4	4

**2.11.1.4. Okula uyum ve oryantasyon****Tablo 31.** Okula Uyum ve Oryantasyon

	2020-2021	2021-2022	2022-2023	2023-2024
Rehberlik Servisinin tanıtımı	530	170	120	185
Okul yerleşkesinin tanıtımı	530	170	120	185
Okul personelinin tanıtımı	530	170	120	185
Okul hizmet standartı hakkında bilgilendirme	530	170	120	185

**2.11.1.5. Özel Eğitime İhtiyaç Duyan Öğrenciler****Tablo 32.** Özel Eğitime İhtiyaç Duyan Öğrenciler

YILLAR	Özel eğitime İhtiyaç Duyulan Öğrenci Sayısı
2019-2020	6
2020-2021	8
2021-2022	4
2022-2023	10
2023-2024	11

**2.11.1.6. Yabancı Uyruklu Öğrenciler****Tablo 33.** Yabancı Uyruklu Öğrenciler

YILLAR	Yabancı Uyruklu Öğrenci Sayısı
2019-2020	21
2020-2021	57
2021-2022	71
2022-2023	45

## 2.11.1.7-Hayat Boyu Öğrenme

## 2.11.1.7.a. Anne baba eğitim faaliyetleri

Tablo 34. Anne-Baba Eğitim Faaliyetleri

	2021	2022	2023
ETKİNLİK SAYISI	2	2	2
KATILIMCI SAYISI	25	169	65
ETKİNLİK TÜRLERİ VE İSİMLERİ (SEMINER, KONFERANS VB.)	-TBM Eğitimleri -Salgın Hastalıklar Psiko Sosyal Müdahale İle İlgili Seminer. -Keneye Karşı Korunma Semineri.	- Salgın Hastalıklar -Psiko Sosyal Müdahale ile İlgili Seminer. -Keneye Karşı Korunma Semineri. -TBM Eğitimleri	-YGS Bilgilendirme Semineri -Doğal Afet Psikososyal Destek Semineri -TBM Eğitimleri

## 2.11.1.7.b. Okulda düzenlenen ders dışı etkinlikler

Tablo 35. Okulda Düzenlenen Ders Dışı Etkinlikler

	2020/2021		2021/2022		2022/2023	
DERS DIŞI ETKİNLİK (EGZERSİZ) SAYISI	1	1	2	4	5	6
KATILIMCI SAYISI	35	180	120	45	260	77
	Velilere Yönelik	Öğrencilere Yönelik	Velilere Yönelik	Öğrencilere Yönelik	Velilere Yönelik	Öğrencilere Yönelik
ETKİNLİK İSİMLERİ	Mesleki Tanıtım Fuarı	• Mesleki Tanıtım	Mesleki Tanıtım Fuarı	• Satranç • Tiyatro • TUBİTAK 4006	Mesleki Tanıtım Fuarı <b>Tubitak</b> 4006	• Masa Tenisi • Voleybol Turnuvası • Tubitak 4006

## 2.11.2. EĞİTİM ve ÖĞRETİMDE KALİTE

## 2.11.2.1. Akademik Başarı

## 2.11.2.1.a. Yükseköğretime geçiş oranları (ortaöğretim okulları için)

Tablo 36. Yükseköğretime Geçiş Oranları

Eğitim Öğretim Yılı	Mezun Öğrenci Sayısı		Lisans Programlarına Devam Eden Öğrenci Sayısı		Önlisans Programlarına Devam Eden Öğrenci Sayısı		Yükseköğretime Devam Eden Toplam Öğrenci Sayısı	
	Kız	Erkek	Kız	Erkek	Kız	Erkek	Kız	Erkek
2019-2020	54	92	-	3	5	5	5	8
2020-2021	62	67	-	-	6	7	6	7
2021-2022	30	35	3	-	-	8	3	8
2022-2023	21	42	-	-	-	4	-	4

## 2.11.2.1.b. Yükseköğretime Geçiş ( YKS - TYT-AYT) Yıllara Göre Ortalama Puanları

Tablo 37. Yükseköğretime Geçiş Puan Ortalamaları

Ortaöğretim ( YKS) Yıllara göre ortalama puanlar Ortalama Puanlar						Yerleştirilen Öğrenci Sayısı	
TYT- AYT							
	TYT -TYT	SAYISAL	EŞİT AĞIRLIK	SÖZEL	YABANCI DİL	Ön Lisans	Lisans
2019-2020	225,900	212,864	239,882	255,760	-	10	3
2020-2021	-	-	-	245,240	-	13	-
2021-2022	223,786	193,443	217,769	235,258	-	11	3
2022-2023	207,467	185,499	195,422	201,001	-	4	-

## 2.11.2.1.c. Okuldaki Derslerin Yıllara Göre Başarı Ortalamaları

Tablo 38. Okul Derslerinin Yıllara Göre Başarı Ortalamaları

Dersler	2020/2021					2021/2022					2022/2023				
	Ders Ortalamaları					Ders Ortalamaları					Ders Ortalamaları				
	9. Sınıf	10. Sınıf	11. Sınıf	12. Sınıf	Okul	9. Sınıf	10. Sınıf	11. Sınıf	12. Sınıf	Okul	9. Sınıf	10. Sınıf	11. Sınıf	12. Sınıf	Okul
BEDEN EĞİTİMİ	-	-	-	-	-	89,75	81	92,33		87,69	89,2	84,25	95		89,48
BİLİŞİM ALAN DERSLERİ	-	-	-	-	-	85,7	85,63	87,17	100	89,63	87,92	86,5	93,42	100	91,96
BİYOLOJİ	-	-	-	-	-	66,75	63,5	77		69,08	81,2	76,75	95		84,32
COĞRAFYA	-	-	-	-	-	72	70	64	95	75,25	72,2	66,25	79		72,48
DİN K.VE AH. BİLGİSİ	-	-	-	-	-	91,14	81	92,33	100	91,12	88,4	82,75	95	98	91,04
FELSEFE	-	-	-	-	-		62,66	58,33		60,50		61,75	87		74,38
FİZİK	-	-	-	-	-	59	52,83	88,5		66,78	69,8	65,25	93,75		76,27
İŞLETMELERDE MESLEKİ EĞİTİM									100	100,00				96,33	96,33
KİMYA	-	-	-	-	-	72,25	63,5			67,88	87	79			83,00
MESLEKİ GEL.ATÖLYESİ						87,25				87,25	89,6				
MATEMATİK	-	-	-	-	-	56,5	43,83	54,33	87,5	60,54	66,4	62,25	74,6		67,75
MUHASEBE ALAN DERSLERİ	-	-	-	-	-	70	64,25	65		66,42	83	65	99,25	78	81,31
T.C. İNKILÂP TARİHİ	-	-	-	-	-				69	69,00				94,67	94,67
TARİH	-	-	-	-	-	69,5	67,16	65		67,22	87	74,5	94,4		85,30
TÜRK EDEBİYATI	-	-	-	-	-	87,25	62,16	58,66	100	77,02	86,6	72	91	96,34	86,49
YABANCI DİL	-	-	-	-	-	82,25	77,83	92,33	100	88,10	85,4	77,25	93,2	98	88,46

**2.11.3. SOSYAL, KÜLTÜREL VE FİZİKSEL GELİŞİM****2.11.3.1. Sosyal Etkinlik Kulüp Çalışmaları (okul, ilçe ve il çapında uygulanan faaliyetler),****Tablo 39.** Kulüp Çalışmaları

Kulüpler	Etkinlik Sayısı			Kulübün Düzenlediği Etkinliklere Katılan Öğrenci Sayısı			Kulübün Düzenlediği Etkinliklere Katılan Veli Sayısı		
	2020/2021	2021/2022	2022/2023	2020/2021	2021/2022	2022/2023	2020/2021	2021/2022	2022/2023
AFETE HAZIRLIK	-	1	4	-	250	325	-	8	15
DEĞERLER VE UNESCO	-	1	3	-	75	240	-	5	5
GİRİŞİMCİLİK	-	1	2	-	50	204	-	3	7
KİŞİSEL VERİLERİ KORUMA	-	1	1	-	20	100	-	2	1
KÜLTÜR VE EDEBİYAT	-	2	8	-	120	290	-	2	1
MESLEKİ TANITMA	-	1	4	-	45	80	-	10	34
PROJE	-	1	1	-	15	150	-	3	-
SOSYAL DAYANIŞMA-ÇOCUK ESİRGEME VE YEŞİLAY	-	1	4	-	90	203	-	19	62
TEMA	-	2	4	-	40	150	-	12	8
YAPAY ZEKA VE ROBOT	-	1	1	-	-	15	-	1	2
<b>TOPLAM</b>	-	<b>12</b>	<b>32</b>	-	<b>705</b>	<b>1757</b>	-	<b>65</b>	<b>135</b>

**2.11.3.2. Sosyal Etkinlik Kulüpleri Tarafından Yapılan Etkinlikler (okul, ilçe ve il çapında uygulanan etkinlik sayısı),****Tablo 40.** Sosyal Kulüp Etkinlikleri

KULÜPLER	ETKİNLİK SAYISI			
	2019 2020	2020 2021	2021 2022	2022 2023
AFETE HAZIRLIK	-	-	-	1
DEĞERLER VE UNESCO	1	1	1	5
GİRİŞİMCİLİK	1	1	1	2
KİŞİSEL VERİLERİ KORUMA	1	-	-	-
KÜLTÜR VE EDEBİYAT	3	1	6	8
MESLEKİ TANITMA	2	1	2	4
PROJE	1	1	1	1
SOSYAL DAYANIŞMA-ÇOCUK ESİRGEME VE YEŞİLAY	1	1	2	2
TEMA	2	1	2	3
YAPAY ZEKA VE ROBOT	-	-	-	1



### 2.11.3.3. Okulun Düzenlediği Sosyal, Kültürel ve Sanatsal Etkinlikler (Milli bayramlar hariç gerçekleştirilen sergi, tiyatro, halkoyunları, konser vb. gösteri sayısı, okul gezileri vd.)

**Tablo 41.** Okulda Düzenlenen Sosyo-Kültürel ve Etkinlikler

	2020-2021	2021-2022	2022-2023
<b>YAPILAN ETKİNLİK SAYISI</b>	2	-	
<b>ETKİNLİK İSİMLERİ</b>	<ul style="list-style-type: none"> <li>Tema</li> <li>Yeşilay</li> </ul>	<ul style="list-style-type: none"> <li>Kızılay</li> </ul>	<ul style="list-style-type: none"> <li>Tema</li> </ul>
<b>ETKİNLİK KAZANIMLARI (ETKİNLİK SONUCU ELDE EDİLEN ÜRÜNLER)</b>	-	-	<ul style="list-style-type: none"> <li>Okul Bahçesi Ağaçlandırma Çalışması</li> <li>Hatıra Ormanı Ağaç Dikme Etkinliği</li> </ul>

### 2.11.3.4. Okul Aile Birliği Tarafından Yapılan Etkinlikler (Kermes, Okul Gecesi, vb)

**Tablo 42.** Okul Aile Birliği Etkinlikleri

	2019/2020	2020/2021	2021/2022	2022/2023
<b>YAPILAN ETKİNLİK SAYISI</b>	1	1	1	3
<b>ETKİNLİK İSİMLERİ</b>	<ul style="list-style-type: none"> <li>Hoş geldiniz Etkinliği ve İkram</li> </ul>	<ul style="list-style-type: none"> <li>Hoş Geldiniz Etkinliği ve İkram</li> </ul>	<ul style="list-style-type: none"> <li>Hoş Geldiniz Etkinliği ve İkram</li> </ul>	<ul style="list-style-type: none"> <li>Hoş Geldiniz Etkinliği ve İkram</li> <li>Mevlidi Nevi Etkinliği</li> <li>Mezuniyet Töreni ve İkram</li> </ul>
<b>ETKİNLİK KAZANIMLARI (ETKİNLİK SONUCU ELDE EDİLEN ÜRÜNLER)</b>	Moral motivasyon Öğretmen, Öğrenci ve veli iş birliği Kurum Kültürünü geliştirme	Moral motivasyon Öğretmen, Öğrenci ve veli iş birliği Kurum Kültürünü geliştirme	Moral motivasyon Öğretmen, Öğrenci ve veli iş birliği Kurum Kültürünü geliştirme	Moral motivasyon Öğretmen, Öğrenci ve veli iş birliği Kurum Kültürünü geliştirme

### 2.11.3.5. Sosyal ilişkileri kullanarak hayırseverler aracılığı ile eğitime sağlanan mali destek miktarı.

**Tablo 43.** Hayırseverlerden sağlanan Destekler

	MALİ DESTEĞİN ADI	AÇIKLAMA
2020-2021	-	-
2021-2022	Sanal Gerçeklik Malzeme alım Desteği	TSİOD
2022-2023	Ağacların bakımı-Budanması	Tokat Belediyesi
2023-2024	-	Tokat Belediyesi

**2.11.4. SINIF TEKRARI YAPAN ÖĞRENCİLER****Tablo 44.** Sınıf tekrara yapan öğrenciler

ÖĞRETİM YILI	TOPLAM ÖĞRENCİ SAYISI	BAŞARISIZLIK NEDENİYLE SINIF TEKRARI YAPAN ÖĞRENCİ SAYISI	DEVAMSIZLIKTAN DOLAYI SINIF TEKRARI YAPAN ÖĞRENCİ SAYISI
2019-2020	382	-	-
2020-2021	415	-	-
2021-2022	376	51	39
2022-2023	389	4	16

**2.11.5.- İSTİHDAM EDİLE BİLİRLİK VE YÖNLENDİRME ÇALIŞMALARI****2.11.5.1. Mesleki rehberlik ve yönlendirme amacıyla yapılan etkinlikler (gezi, seminer vb.)****Tablo 45.** Mesleki Rehberlik ve Yönlendirme Etkinliği

	2020-2021		2021-2022		2022-2023	
	ÖĞRENCİLERE YÖNELİK	VELİLERE YÖNELİK	ÖĞRENCİLERE YÖNELİK	VELİLERE YÖNELİK	ÖĞRENCİLERE YÖNELİK	VELİLERE YÖNELİK
<b>ETKİNLİK SAYISI</b>	2	2	4	2	9	4
<b>ETKİNLİK İSİMLERİ</b>	-Psikolojik Sağlık Güçlendirme çalışmaları -İletişim becerilerini güçlendirme -Meslekleri Tanıma -Sınav kaygısı -Verimli Ders çalışma teknikleri -Üniversite tanıtımları -Meslekleri tanyalım	-Psikolojik Sağlık Güçlendirme çalışmaları -Sınırlarımız -İletişim becerilerini güçlendirme	-Psikolojik Sağlık Güçlendirme çalışmaları -Sınırlarımız -İletişim becerilerini güçlendirme -Meslekleri Tanıma -Sınav kaygısı -Verimli Ders çalışma teknikleri -Üniversite tanıtımları -ÖSYM sistemleri MSÜ tanıtımı -Meslekleri tanyalım	-Psikolojik Sağlık Güçlendirme çalışmaları -Sınırlarımız -İletişim becerilerini güçlendirme	-Psikolojik Sağlık Güçlendirme çalışmaları -Sınırlarımız -İletişim becerilerini güçlendirme -Meslekleri Tanıma -Sınav kaygısı -Verimli Ders çalışma teknikleri -Üniversite tanıtımları -ÖSYM sistemleri MSÜ tanıtımı -Meslekleri tanyalım	-Psikolojik Sağlık Güçlendirme çalışmaları -Sınırlarımız -İletişim becerilerini güçlendirme

## 2.11.5.2. Sosyal, Kültürel ve Sanatsal Faaliyetlere Yönlendirme Çalışmaları

Tablo 46. Sosyal, Kültürel ve Sanatsal Faaliyetlere Yönlendirme Çalışmaları

	2020-2021		2021-2022		2022-2023	
	ÖĞRENCİLERE YÖNELİK	VELİLERE YÖNELİK	ÖĞRENCİLERE YÖNELİK	VELİLERE YÖNELİK	ÖĞRENCİLERE YÖNELİK	VELİLERE YÖNELİK
<b>ETKİNLİK SAYISI</b>	2	2	4	2	13	8
<b>ETKİNLİK İSİMLERİ</b>	<ul style="list-style-type: none"> <li>Hoş geldin etkinliği</li> <li>Duvar gazetesi</li> </ul>	<ul style="list-style-type: none"> <li>Hoş geldin etkinliği</li> </ul>	<ul style="list-style-type: none"> <li>Hoş geldin etkinliği</li> <li>Duvar gazetesi</li> <li>Belirli Gün ve Haftalar Kutlama ve anma Programları</li> </ul>	<ul style="list-style-type: none"> <li>Hoş geldin etkinliği</li> </ul>	<ul style="list-style-type: none"> <li>Hoş Geldin Etkinliği</li> <li>Bilgi Yarışması</li> <li>Duvar Gazetesi</li> <li>Öğrenci Kitap Okuma Etkinliği</li> <li>18 Mart Çanakkale Zaferi ve Şehitleri Anma İl Programı</li> </ul>	<ul style="list-style-type: none"> <li>Hoş Geldin Etkinliği</li> <li>Tiyatro</li> <li>Şehitleri Anma Program</li> </ul>

## 2.11.5.3. Okuldaki Sportif faaliyetlere Yönlendirme çalışmaları (spor müsabakaları)

Tablo 47. Okuldaki Sportif Faaliyetler

	FAALİYETİN ADI	KATILIMCI SAYISI	BAŞARI DERECEŚİ
2019-2020	-	-	-
2020-2021	Covid-19 Pandemi nedeniyle Yüz Yüze Eğitim yapılamamıştır		
2021-2022	Futbol Voleybol Basketbol	146	-
2022-2023	Voleybol Basketbol Bilek güreşi	201	Bilek Güreşi İl Üçüncülüğü
2023-2024	Boks Bilek Güreşi Kigbox Mhai Tai	8	Boks - İl Birinciliği Bilek Güreşi İl 2. Ve 3. lüğü Kigboks - İl Birinciliği Mhai Tai - İl Birinciliği-Bölge Üçüncülüğü

## 2.11.5.4. Sosyal Etkinlik Kulüpleri tarafından ders dışı etkinliklere yönlendirme çalışmaları

Tablo 48. Sosyal Etkinlikle Kulüp Faaliyetleri

	2020-2021		2021-2022		2022-2023	
	ÖĞRENCİLERE YÖNELİK	VELİLERE YÖNELİK	ÖĞRENCİLERE YÖNELİK	VELİLERE YÖNELİK	ÖĞRENCİLERE YÖNELİK	VELİLERE YÖNELİK
ETKİNLİK SAYISI	6	5	8	-	8	3
ETKİNLİK İSİMLERİ	<ul style="list-style-type: none"> <li>Hoş geldin etkinliği</li> <li>Üniversite Gezisi</li> <li>Öğrenci kitap okuma etkinliği</li> </ul>	-	<ul style="list-style-type: none"> <li>Üniversite Sergisi</li> <li>Resim sergisi Hoş geldin etkinliği</li> <li>Üniversite Gezisi</li> <li>Öğrenci kitap okuma etkinliği</li> </ul>		<ul style="list-style-type: none"> <li>Hoş geldin etkinliği</li> <li>Öğrenci kitap okuma etkinliği</li> <li>Duvar gazetesi</li> <li>Bilgi yarışması</li> <li>Şehitleri anma programı</li> </ul>	<ul style="list-style-type: none"> <li>Hoş geldin etkinliği</li> <li>Duvar gazetesi</li> <li>Bilgi yarışması</li> <li>Tiyatro gösterileri</li> <li>Şehitleri anma programı</li> </ul>

## 2.11.5.5. Okulda düzenlenen ders dışı etkinliklere yönlendirme çalışmaları

Tablo 49. Okul Ders Dışı Faaliyetleri

	2020/2021		2021/2022		2022/2023	
DERS DIŞI ETKİNLİK (EGZERSİZ) SAYISI	1	1	3	5	5	7
KATILIMCI SAYISI	60	16	120	45	260	77
	Velilere Yönelik	Öğrencilere Yönelik	Velilere Yönelik	Öğrencilere Yönelik	Velilere Yönelik	Öğrencilere Yönelik
ETKİNLİK İSİMLERİ				<ul style="list-style-type: none"> <li>Voleybol Turnuvası</li> <li>Futbol Turnuvası</li> <li>Masa Tenisi Turnuvası</li> <li>TUBİTAK 4006</li> </ul>	<ul style="list-style-type: none"> <li>Masa Tenisi Turnuvası</li> <li>Müzik Dinletisi</li> <li>Satranç Turnuvası</li> <li>Tiyatro Gösterisi</li> </ul>	<ul style="list-style-type: none"> <li>Masa Tenisi</li> <li>Masa Tenisi</li> <li>Tiyatro</li> <li>Tubitak 4006</li> <li>Oryantiring</li> <li>DYK</li> </ul>

## 2.11.6. ÖĞRETİM YÖNTEMLERİ

## 2.11.6.1. Okul bünyesinde açılan öğrenci yetiştirme ve sınavlara hazırlama kursları, (kurs ve katılımcı sayıları)

Tablo 50. Okulda açılan Destekleme ve Yetiştirme Kursları

	2020-2021	2021-2022	2022-2023	2023-2024
AÇILAN KURS SAYISI	-	-	4	6
KATILIMCI ÖĞRENCİ SAYISI	-	-	62	103

## 2.11.6.2. Hazırlanan ve uygulanan AB- Yerel ve Ulusal projeler

Tablo 51. Hazırlanan/Uygulanan AB, Yerel ve Ulusal Projeler

	2020-2021			2021-2022			2022-2023		
	AB	YEREL	ULUSAL	AB	YEREL	ULUSAL	AB	YEREL	ULUSAL
<b>HAZIRLANAN PROJE SAYISI</b>	-	4	-	-	4	-	-	4	-
<b>PROJE İSİMLERİ</b>	-	Kitap Okuma Saati Atık Kâğıt Toplama Atık Pil Kapak Toplama	-	-	Kitap Okuma Saati Atık Kâğıt Toplama Atık Pil Kapak Toplama	-	-	Kitap Okuma Saati Atık Kâğıt Toplama Atık Pil Kapak Toplama	-
<b>UYGULANAN PROJE SAYISI</b>	-	4	-	-	4	-	-	4	-
<b>PROJE İSİMLERİ</b>	-	Kitap Okuma Saati Atık Kâğıt Toplama Atık Pil Kapak Toplama	-	-	Kitap Okuma Saati Atık Kâğıt Toplama Atık Pil Kapak Toplama	-	-	Kitap Okuma Saati Atık Kâğıt Toplama Atık Pil Kapak Toplama	-

## 2.11.7. DERS ARAÇ GEREÇLERİ TEMİNİ

## 2.11.7. Okulun alanların ve dersliklerin ihtiyacının giderilmesi

Tablo 52. Okul Alanları

	2020-2021	2021-2022	2022-2023	2023-2024
Derslik ve diğer birimler için temin edilen malzeme sayısı	305	65	40	25
Temin edilen spor malzemesi sayısı	95	100	120	135
Temin edilen müzik malzemesi sayısı	2	4	5	5
Temin edilen resim malzemesi sayısı	70	95	270	350
Temin edilen fkb laboratuvarı malzemesi sayısı	0	0	0	0

**2.12. KURUMSAL KAPASİTE****2.12.1. Kurumsal İletişim****2.12.1.1. Personel arasında yapılan sosyal, kültürel, sportif ve sanatsal etkinlik sayısı****Tablo 53.** Personel Arasında Sosyal-Kültürel-Sportif ve Sanatsal Etkinlikler

	2020-2021	2021-2022	2022-2023	2023-2024
Yeni atanan personele uyum eğitimi Sayısı	3	1	2	0
Personelin katılımıyla düzenlenen piknik ve yemek organizasyonu Sayısı	1	1	1	2
Personel ile beraber yapılan gezi sayısı	1	1	2	2
Personelin evlerine yapılan aile ziyareti sayısı	1	4	4	5
Doğum günü kutlanılan personel sayısı	5	5	8	10

**2.12.2. Kurumsal yönetim ve organizasyon süreçlerini geliştirme,****Tablo 54.** Kurumsal Yönetim ve Organizasyon

	2020-2021	2021-2022	2022-2023	2023-2024
Yapılan Görev Dağılımı Sayısı	2	2	6	10
Okul Aile Birliğince yapılan etkinlik sayısı	1	1	2	2
Okul tarafından yapılan etkinlik sayısı	3	4	6	8

**2.12.3. Donatım ihtiyaçlarının giderilmesi,****Tablo 55.** Donatım İhtiyaçları

	2020-2021	2021-2022	2022-2023	2023-2024
Giderilen derslik donatım ihtiyacı sayısı	1	-	2	1
Giderilen FKB Laboratuvarı donatım ihtiyacı sayısı	-	1	-	-
Giderilen Spor malzemeleri donatım ihtiyacı sayısı	-	2	5	12

## 2.12.4. Bina ve yerleşkenin kullanım standartlarının geliştirilmesi

Tablo 56. Bina ve Yerleşkeleri

	2020	2021	2021 2022	2022 2023	2023 2024
Okul bahçesindeki spor ve oyun alanları sayısı	1	1	1	1	2
Okul bahçesinin ve okul bahçesindeki yeşil alanların bakım onarımı ve düzenlenme sayısı	2	6	6	8	10
Konferans salonu, ses ve görüntü donanımı bakım onarımı ve düzenlenme sayısı	1	1	1	3	5
Kalorifer dairesinin düzenlenmesi ve kalorifer kazanlarının bakım onarımı sayısı	2	2	2	2	2
Yangın tüplerinin bakım onarımı ve dolumu sayısı	2	-	-	4	8
Arşiv odalarının bakım onarımı ve düzenlenme sayısı	2	-	-	-	1
Malzeme depolarının bakım onarımı ve düzenleme sayısı	2	4	4	5	5
Elektrik ve su tesisatının onarımı ve düzenlenme sayısı	1	-	-	1	5
Tuvalet ve lavaboların bakım onarımı ve düzenlenme sayısı	2	-	-	2	5
Çatının ve Yağmur oluklarının bakım onarımı ve düzenlenme sayısı	1	1	1	3	-

## 2.12.5. İş güvenliği ve hijyen ortamlarının geliştirilmesine yönelik yapılan etkinlik sayıları,

Tablo 57. Sosyal Etkinlikle Kulüp Faaliyetleri

	2020-2021	2021-2022	2022-2023	2023-2024
İş Güvenliği Eğitimi Alan Personel Sayısı	-	-	44	1
İş Güvenliği Eğitimi Alan Öğrenci Sayısı	-	75	108	242
Hijyen Eğitimi Alan Personel Sayısı	-	-	5	7
Hijyen Eğitimi Alan Öğrenci Sayısı	697	610	120	198
Okul kuralları Eğitimi Alan Personel Sayısı	-	4	5	8
Okul kuralları Eğitimi Alan öğrenci Sayısı	350	400	360	380

## 2.12.6. Taşıma ve servislere yönelik yapılan etkinlik sayıları,

Tablo 58. Taşıma ve Öğrenci Servisleri Etkinlikleri

	2020 2021	2021 2022	2022 2023	2023 2024
Taşınmalı Eğitim kapsamında gelen öğrenci sayısı	-	69	51	35
Şehir içinden Özel Servislerle gelen öğrenci sayısı	-	-	-	-
Taşıma ve şehir içi servisler ile gelen öğrencilere yapılan Bilgilendirme toplantısı sayısı	1	2	4	4
Taşıma ve şehir içi servisler ile öğrenci getiren sürücülere yönelik yapılan Bilgilendirme toplantısı sayısı	1	1	1	1
Taşıma ve şehir içi servisler ile gelen öğrencilere yönelik yapılan sosyal, sportif etkinliklerin sayısı	-	2	3	3

# BÖLÜM III

GELECEĞE BAKIŞ



### 3. GELECEĞE BAKIŞ

Okul Müdürlüğümüzün Misyon, vizyon, temel ilke ve değerlerinin oluşturulması kapsamında öğretmenlerimiz, öğrencilerimiz, velilerimiz, çalışanlarımız ve diğer paydaşlarımızdan alınan görüşler, sonucunda stratejik plan hazırlama ekibi tarafından oluşturulan Misyon, Vizyon, Temel Değerler; Okulumuz üst kuruluna sunulmuş ve üst kurul tarafından onaylanmıştır.

#### VİZYONUMUZ

Muhasebe ve Bilişim Teknolojileri alanlarına ilişkin mesleki ve teknik eğitimde öncü, lider ve marka kurumlardan biri olmak.

#### MİSYONUMUZ

Türk Millî Eğitiminin amaçları doğrultusunda; Atatürk İlke ve İnkılaplarına bağlı, günümüz eğitim dünyasında her alanda çağın teknolojisini takip edip aktif kullanabilen, geleceğin dünyasına kendisini hazırlayabilen, kendini iyi ifade edebilen, geçmişini ve bugününü değerlendirebilen, kültürü ile barışık, bireysel ve toplumsal sorumluluk taşıyan, üreten ve paylaşan bireyler yetiştirmek.

#### İLKELERİMİZ

- ✚ Azim ve kararlılık
- ✚ Demokrasi ve hukukun üstünlüğü
- ✚ Temel hak ve özgürlükler
- ✚ Emegın hakkını verme ve ödüllendirme
- ✚ Olumlu insan ilişkileri
- ✚ Etkili ve verimli iletişim
- ✚ İnsan sevgisi ve hoşgörü
- ✚ Saygı ve saygınlık
- ✚ Tutumluluk
- ✚ Sorumluluk
- ✚ Adalet ve eşitlik
- ✚ Sevgi ve bağlılık
- ✚ Doğruluk ve güvenilirlik
- ✚ Planlılık
- ✚ Tarafsızlık

## DEĞERLERİMİZ

- ✚ Türk Milli Eğitiminin temel amaçları doğrultusunda Atatürk İlke ve İnkılaplarına bağlı bireyler yetiştiririz.
- ✚ Adalet, eşitlik, özgürlük, hoşgörü, saygı ve sevgi gibi evrensel değerler; bizim temel değerlerimizdir.
- ✚ Tarihimizi ve kültürümüzü yaşatırız.
- ✚ Dayanışma ve ekip ruhu ile çalışırız.
- ✚ Veli-Öğrenci-Okul bir bütündür.
- ✚ Yenilikçiyiz.
- ✚ Teknolojik gelişmeleri takip ederiz.
- ✚ Öğrenci merkezli çalışırız.
- ✚ "Önce insan" anlayışına sahibiz.
- ✚ Önerilere açığız, her fikir bizim için değerlidir.
- ✚ Başarı bir alışkanlıktır ve ömür boyu süren bir yolculuktur.
- ✚ Elinden geleni yapma yerine, işin gereğini yapma anlayışı esastır.

# **BÖLÜM IV**

**AMAÇ, HEDEF  
VE  
STRATEJİLER**

**AMAÇ VE HEDEFLERE İLİŞKİN MİMARİ****Amaç 1**

Öğrencilerin eğitim ve öğretime etkin katılımlarıyla tamamlamalarını sağlamak.

**Hedef 1.1:** Öğrencilerin okula erişim, devam ve okulu tamamlama oranları artırılacaktır.

**Hedef 1.2:** Öğrencilerin ders dışı etkinliklere katılım oranları artırılacaktır.

**Amaç 2**

Ulusal ve uluslararası alanda mesleki yeterliliği ile kabul gören, mesleki değerlere sahip, yaratıcı, yenilikçi, girişimci, üretken, ekonomiye değer katan ehil iş gücü yetiştirilmesi sağlanacaktır.

**Hedef 2.1:** Öğrencilerin genel derslerdeki başarı ortalamaları artırılacaktır.

**Hedef 2.2:** Öğrencilerin mesleki beceri ve yetkinlikleri geliştirilecektir.

**Hedef 2.3:** Bir üst öğrenime yerleşen mesleki ve teknik ortaöğretim öğrencileri sayısı artırılacaktır.

**Hedef 2.4:** Öğrencilerin akademik ve yaşam becerileri geliştirilmesi için rehberlik faaliyetleri güçlendirilecektir.

**Hedef 2.5:** Sektörle iş birlikleri artırılarak öğrencilerin pratik deneyim, burs ve istihdam imkânları artırılacaktır.

**Amaç 3**

Okulun amaçlarına ulaşmasını sağlayacak kurumsal imkân ve yetkinlikler verimli ve sürdürülebilir bir şekilde geliştirilecektir.

**Hedef 3.1:** Okulun fiziki mekânlarının okulun ihtiyaç ve hedefleri doğrultusunda iyileştirilmesi sağlanacaktır.

**Hedef 3.2:** Okul yöneticilerinin ve öğretmenlerin mesleki gelişimleri güçlendirilecektir.

**Hedef 3.3:** Eğitim ve öğretimin bilişsel, duyuşsal ve davranışsal açıdan sağlıklı ve güvenli bir ortamda gerçekleştirilmesi için okul sağlığı ve güvenliği geliştirilecektir.

**Hedef 3.4:** Döner Sermaye (DÖSE) faaliyetleri artırılacaktır.

**Hedef 3.5:** İklim değişikliğinin olumsuz etkilerini azaltmak ve çevresel sürdürülebilirliği sağlamak için tasarruf tedbirleri kapsamında enerji verimliliği artırılacaktır.

<b>TEMA</b>		<b>Eđitim Öğretime Eriřim ve Katılım</b>								
<b>Okul/Kurum Türü</b>		Mesleki ve Teknik Anadolu Lisesi (MTAL)								
<b>Amaç</b>		A1. Öğrencilerin eğitim ve öğretime etkin katılımlarıyla tamamlamalarını sağlamak.								
<b>Hedef</b>		H1.1. Öğrencilerin okula erişim, devam ve okulu tamamlama oranları artırılacaktır.								
<b>Performans Göstergeleri</b>		<b>Hedefe Etkisi</b>	<b>Plan Dönemi Başlangıç Deđeri</b>	<b>2024</b>	<b>2025</b>	<b>2026</b>	<b>2027</b>	<b>2028</b>	<b>İzleme Sıklığı</b>	<b>Rapor Sıklığı</b>
<b>PG1.1.1</b>	Bir eğitim ve öğretim yılında devamsızlık süresi 20 günden (mazeretli ve mazeretsiz) fazla olan öğrenci oranı (%)	20	70	60	55	50	45	40	6 Ay	12Ay
<b>PG1.1.2</b>	Bir eğitim ve öğretim yılında sınıf tekrar eden öğrenci oranı (%)	20	30	25	20	15	10	10	6 Ay	12Ay
<b>PG1.1.3</b>	Bir eğitim ve öğretim yılında örgün eğitimden ayrılan öğrenci oranı (%)	10	40	35	30	25	20	15	6 Ay	12Ay
<b>PG1.1.4</b>	Okula kayıt olanların mezun olma oranı (%)	20	70	75	80	84	88	90	6 Ay	12Ay
<b>PG1.1.5</b>	Bir eğitim ve öğretim yılında destekleme ve yetiřtirme kurslarına kayıt yaptıran öğrenci oranı (%)	20	15	20	25	30	40	45	6 Ay	12Ay
<b>PG1.1.6</b>	Destekleme ve yetiřtirme kurslarındaki toplam ders saatinin 1/5'ine devam etmeyen öğrenci oranı (%)	10	5	4	3	2	2	1	6 Ay	12Ay
<b>Stratejiler</b>										
<b>S1</b>	Öğrencilerin devamsızlık nedenleri belirlenecek, öğrenci ve veli iş birliğiyle bu nedenleri ortadan kaldırmaya yönelik çalışmalar yürütülecektir.									
<b>S2</b>	Öğrenci devamsızlığının olumsuz etkilerini azaltmaya yönelik eksik kazanımların giderilmesi, sosyal etkinlikler, uzaktan öğrenme olanaklarına ilişkin farkındalık çalışmaları gibi telafi tedbirleri alınacaktır.									
<b>S3</b>	Okul ortamının öğrenciler için cazip hale gelmesini sağlayacak sosyal, sportif vb. imkânlar artırılacaktır.									
<b>S4</b>	Sınıf tekrarı nedenleri araştırılarak buna yönelik önleyici tedbirler geliştirilecektir.									
<b>S5</b>	DYG kurslarına devamsızlık nedenleri araştırılarak devamsızlığı azaltacak çalışmalar yapılacaktır.									
<b>S6</b>	Öğrencilerin örgün eğitimden ayrılma nedenleri araştırılıp okul kaynaklı nedenlerin ortadan kaldırılmasına yönelik tedbirler alınacaktır.									
<b>S7</b>	Özel eğitim ihtiyacı olan öğrencilerin uygun alanda eğitim alabilmeleri için rehberlik ve yönlendirme faaliyetleri yapılacaktır.									
<b>S8</b>	Özel eğitim ihtiyacı olan öğrencilerin uygun alanda eğitim alabilmeleri için rehberlik ve yönlendirme faaliyetleri yapılacaktır.									
<b>Koordinatör Birim</b>		Okul İdaresi								
<b>İş birliği Yapılacak Birimler</b>		Okul İdaresi, Rehberlik Servisi, Sınıf Rehber Öğretmenleri								
<b>Riskler</b>		Öğrenci ve öğretmen sirkülasyonu, Maliyetlerdeki öngörülemeyen riskler								
<b>Maliyet Tahmini</b>		75.000 TL ( Yetmişbeşbin TürkLirası)								
<b>Tespitler</b>		Tanıtım için okullardan randevu alınırken sıkıntı yaşanması, öğrenci devamsızlığının zaman zaman affedilmesi, Özel Eğitim İhtiyacı olan öğrencilerin fazlalığı								
<b>İhtiyaçlar</b>		Etkin bir SMS sistemine geçilmesi, öğrenci velilerinin bilgilendirilmesi, bilinçlendirilmesi ve öğrencileri takibi amacıyla maddi cezaların aktif uygulanması								

TEMA		Eğitim Öğretime Erişim ve Katılım								
Okul/Kurum Türü		Mesleki ve Teknik Anadolu Lisesi (MTAL)								
Amaç		A1. Öğrencilerin eğitim ve öğretime etkin katılımlarıyla tamamlamalarını sağlamak.								
Hedef		H1.2. Öğrencilerin ders dışı etkinliklere katılım oranları artırılabacaktır.								
Performans Göstergeleri		Hedefe Etkisi	Plan Dönemi Başlangıç Değeri	2024	2025	2026	2027	2028	İzleme Sıklığı	Rapor Sıklığı
PG1.2.1	Bir eğitim ve öğretim yılında bilimsel, sosyal, kültürel, sanatsal ve sportif alanlarda kurum içi ve kurum dışı en az iki faaliyete katılan öğrenci oranı (%)	30	30	40	45	50	55	60	6 Ay	12Ay
PG1.2.2	Bir eğitim ve öğretim yılında en az iki toplum hizmeti faaliyetine katılan öğrenci oranı (%)	30	25	30	35	45	55	60	6 Ay	12Ay
PG1.2.3	Bir eğitim ve öğretim yılında yerel, ulusal ve uluslararası proje, yarışma vb. etkinliklere katılan öğrenci oranı (%)	40	15	20	25	30	40	50	6 Ay	12Ay
Stratejiler										
S1	Her bir öğrencinin bir kulüp faaliyetinde aktif olarak yer alması sağlanarak kulüp faaliyetlerinin etkinliği artırılabacaktır.									
S2	Öğrencilerin seviyelerine uygun olarak toplumsal sorunların çözümüne katkı sağlamak amacıyla afet ve acil durum, çevre, eğitim, spor, kültür ve turizm, sağlık ve sosyal hizmetler alanlarında toplum hizmeti faaliyetlerine katılımları artırılabacaktır.									
S3	Öğrencilerin yerel, ulusal ve uluslararası proje ve yarışmalara katılmaları teşvik edilecektir.									
S4	Okulda eğitimi verilen meslek alanlarının öğretim programı kazanımlarına uygun olarak kurum dışı etkinliklere katılım teşvik edilecektir.									
S5	Okulda oluşturulacak bilim kulübü aracılığıyla yerel düzeyde etkinliklerin düzenlenmesi sağlanacaktır.									
S6	Sektörle iş birliği içerisinde yürütülen bilimsel, sosyal, kültürel, sanatsal ve sportif alanlardaki faaliyetler artırılabacaktır.									
Koordinatör Birim		Okul İdaresi								
İş birliği Yapılacak Birimler		Sosyal Etkinlikler Kurulu, Sosyal Kulüpler, Sosyal Sorumluluk Projeleri sorumlu Öğretmenleri								
Riskler		Taşınmalı öğrencilerin fazla olması, Haftalık ders yükünün fazla olması								
Maliyet Tahmini		85.000,00 TL. ( Seksenbeşbin Türk Lirası )								
Tespitler		Öğrenciler derslerden daha çok; sosyal, kültürel, sanatsal ve sportif alanlardaki faaliyetlere katılmaktadır.								
İhtiyaçlar		Resim odası, Müzik odası kurulması, ders donatılarının yapılması, ders araçgeleri ve kırtasiye malzemeleri								

TEMA		Eğitim ve Öğretimde Kalite								
Okul/Kurum Türü		Mesleki ve Teknik Anadolu Lisesi (MTAL)								
Amaç		A2. Ulusal ve uluslararası alanda mesleki yeterliliği ile kabul gören, mesleki değerlere sahip, yaratıcı, yenilikçi, girişimci, üretken, ekonomiye değer katan ehil işgücü yetiştirilmesi sağlanacaktır.								
Hedef		H2.1. Öğrencilerin genel derslerdeki başarı ortalamaları artırılabacaktır.								
Performans Göstergeleri		Hedefe Etkisi	Plan Dönemi Başlangıç Değeri	2024	2025	2026	2027	2028	İzleme Sıklığı	Rapor Sıklığı
PG2.1.1	Matematik dersi not ortalaması	20	60	65	67.5	72.5	75	80	6 Ay	12Ay
PG2.1.2	Türk dili ve Edebiyatı dersi not ortalaması	20	86	92	96	98	100	100	6 Ay	12Ay
PG2.1.3	Ortak dersler not ortalaması	20	45	55	60	65	70	70	6 Ay	12Ay
PG2.1.4	Yabancı dil dersleri not ortalaması	20	85	87	91	95	98	100	6 Ay	12Ay
PG2.1.5	Öğrenci başına okunan kitap ortalaması	20	14	25	35	45	55	60	6 Ay	12Ay
Stratejiler										
S1	Öğrencilerin genel derslerdeki kazanım eksiklikleri tespit edilerek destekleme ve yetiştirme kurslarıyla akademik yeterliklerinin artırılması sağlanacaktır.									
S2	Uzaktan eğitim videoları aracılığıyla öğrencilerin tamamlayıcı ve destekleyici eğitim almaları sağlanacaktır.									
S3	Okulda düzenlenen münazara, panel vb. etkinlikler vasıtasıyla öğrencilerin dili kullanma ve kendilerini ifade etme becerileri geliştirilecektir.									
S4	Öğrencilerin kitap okumasını teşvik etmek için etkinlikler düzenlenecektir.									
S5	Okul içinde makale, kompozisyon yazma, resim yapma vb. yarışmalar düzenlenecek ve öğrencilerin ödüllendirilmesi sağlanacaktır.									
S6	Derslerde proje tabanlı yöntem kullanılarak öğrencilerin analiz, sentez ve değerlendirme becerilerinin geliştirilmesi sağlanacaktır.									
S7	Her bir öğrencinin hazır bulunuşluk seviyesine uygun en az bir proje ve etkinliğe katılması sağlanacaktır.									
Koordinatör Birim		Okul İdaresi								
İş birliği Yapılacak Birimler		Zümre Başkanları Kurulu, Zümre Başkanları								
Riskler		Fiziki alan yetersizlikleri								
Maliyet Tahmini		750.000,00 TL ( Yediyüzellibin Türk Lirası)								
Tespitler		Öğrenci önceki eğitim kurumlarından eksik öğrenimlerle gelmesi, Yabancı Uyruklu ve özel eğitim ihtiyacı olan öğrencilerin fa								
İhtiyaçlar		Destek Odası, Zümre Odaları ve Etkileşimli Tahtaların Update yapılmaları								

TEMA		Eğitim ve Öğretimde Kalite								
Okul/Kurum Türü		Mesleki ve Teknik Anadolu Lisesi (MTAL)								
Amaç		A2. Ulusal ve uluslararası alanda mesleki yeterliliği ile kabul gören, mesleki değerlere sahip, yaratıcı, yenilikçi, girişimci, üretken, ekonomiye değer katan ehil işgücü yetiştirilmesi sağlanacaktır.								
Hedef		H2.2. Öğrencilerin mesleki beceri ve yetkinlikleri geliştirilecektir.								
Performans Göstergeleri		Hedef Etkisi	Plan Dönemi Başlangıç Değeri	2024	2025	2026	2027	2028	İzleme Sıklığı	Rapor Sıklığı
PG2.2.1	Meslek dersleri yıl sonu puan ortalaması	10	52	55	60	62,5	65	70	6 Ay	12Ay
PG2.2.2	Beceri eğitimi yıl sonu puan ortalaması	20	70	80	90	100	100	100	6 Ay	12Ay
PG2.2.3	Beceri eğitimi alan öğrencilerden işletmenin öğrenci becerileri ile ilgili memnuniyet oranı	10	80	90	100	100	100	100	6 Ay	12Ay
PG2.2.4	Beceri eğitimi alan öğrencilerden işletmenin mesleki etik ile ilgili memnuniyet oranı	10	90	100	100	100	100	100	6 Ay	12Ay
PG2.2.5	Öğrencilerin beceri eğitimi aldıkları işletmeden memnuniyet oranı	10	70	80	100	100	100	100	6 Ay	12Ay
PG2.2.6	Yeşil becerilerle ilgili hazırlanan en az bir etkinlik/projeye katılan öğrenci oranı	5	7,5	10	15	17,5	20	30	6 Ay	12Ay
PG2.2.7	Öncelikli olarak yapay zekâ, ileri teknoloji vb. konularda üretilen proje sayısı (bilişim, elektrik ve elektronik teknolojileri alanı)	10	1	3	5	5	7	10	6 Ay	12Ay
PG2.2.8	Öncelikli olarak yapay zekâ, ileri teknoloji vb. alanlarda yerel, ulusal ve uluslararası boyutlarda katılım sağlanan etkinlik sayısı	15	4	6	10	10	10	15	6 Ay	12Ay
PG2.2.9	Buluş, patent, marka ve faydalı model başvuru sayısı	10	1	3	5	7	10	10	6 Ay	12Ay
Stratejiler										
S1	Meslek derslerinde proje tabanlı yöntem kullanılarak öğrencilerin analiz, sentez ve değerlendirme becerilerinin geliştirilmesi sağlanacaktır.									
S2	Bakanlık tarafından hazırlanan eğitim-iş ahlakı ve öğrenci yeterlilikleri anketlerinin işletmeler ve öğrenciler tarafından doldurması sağlanacaktır. Anket sonuçları değerlendirilerek sonuçlara uygun stratejiler belirlenecektir.									
S3	Öğrencilerin atölye ve laboratuvar derslerinde fiziki mekân sorumluluğu alması sağlanarak öğrencilerde sorumluluk bilinci geliştirilecektir.									
S4	Mesleki ve teknik eğitimle ilgili yerel, ulusal ve uluslararası boyutta düzenlenen etkinliklere katılım sağlanacaktır.									
S5	Öğrencilerin alanlarında becerilerini geliştirmelerini, mesleki yeterliklerinin farkına varmalarını sağlamak amacıyla fikri mülkiyet alanında çalışmalar geliştirilecektir.									
S6	Çevre okullarda eğitim gören öğrencilerde iklim değişikliği ve yeşil dönüşüm konularında farkındalık oluşturulmasına yönelik faaliyetler gerçekleştirilecektir.									
Koordinatör Birim		Okul İdaresi								
İş birliği Yapılacak Birimler		Alan Şefler, Alan Öğretmenleri, Rehberlik Hizmetleri Yürütme Kurulu, Rehber Öğretmen								
Riskler		Öğrenci Sirkülasyonu, Mesleki Teknik Öğretim Öğretmenleri								
Maliyet Tahmini		640.000 TL								
Tespitler		Fiziki alan Yetersizliği, Standart Laboratuvar Donatım Malzemelerinin eksikliği								
İhtiyaçlar		Fiziki Laboratuvarlar								



<b>TEMA</b>		<b>Eğitim ve Öğretimde Kalite</b>								
<b>Okul/Kurum Türü</b>		Mesleki ve Teknik Anadolu Lisesi (MTAL)								
<b>Amaç</b>		A2. Ulusal ve uluslararası alanda mesleki yeterliliği ile kabul gören, mesleki değerlere sahip, yaratıcı, yenilikçi, girişimci, üretken, ekonomiye değer katan ehil işgücü yetiştirilmesi sağlanacaktır.								
<b>Hedef</b>		H2.3. Bir üst öğrenime yerleşen mesleki ve teknik ortaöğretim öğrencileri sayısı artırılabacaktır.								
<b>Performans Göstergeleri</b>		<b>Hedefe Etkisi</b>	<b>Plan Dönemi Başlangıç Değeri</b>	<b>2024</b>	<b>2025</b>	<b>2026</b>	<b>2027</b>	<b>2028</b>	<b>İzleme Sıklığı</b>	<b>Rapor Sıklığı</b>
<b>PG2.3.1</b>	Alanında bir üst öğrenime yerleşen öğrenci oranı	30	15	20	25	30	35	50	6 Ay	12Ay
<b>PG2.3.2</b>	Ön lisans programlarına yerleşen öğrenci oranı	30	15	15	15	15	10	10	6 Ay	12Ay
<b>PG2.3.3</b>	Lisans programlarına yerleşen öğrenci oranı	40	3	10	12	15	18	20	6 Ay	12Ay
<b>Stratejiler</b>										
<b>S1</b>	Destekleme ve yetiştirme kurslarıyla öğrencilerin genel bilgi ve kültür derslerindeki yeterlilikleri artırılabacaktır.									
<b>S2</b>	Dijital platformlarla öğrenciler akademik anlamda desteklenecektir.									
<b>S3</b>	Öğrencileri ilgi, yetenek ve ihtiyaçları doğrultusunda bir üst öğrenim programına hazırlayacak mesleki ve eğitsel rehberlik faaliyetleri yürütülecektir.									
<b>Koordinatör Birim</b>		Okul İdaresi								
<b>İş birliği Yapılacak Birimler</b>		Rehberlik servisi, Sınıf Rehber Öğretmenleri								
<b>Riskler</b>		Müfredat değişikliği, Öğrenci akademik Başarısının düşük olması, Öğrenci sirkülasyonu, Öğrenci-veli profilinin değişken olması								
<b>Maliyet Tahmini</b>		50.000 TL								
<b>Tespitler</b>		Destekleme ve Yetiştirme Kurslarının 11 ve 12. sınıflar ile kısıtlanması								
<b>İhtiyaçlar</b>		Renkli Fotokopi Makinası, Baskı Makinası								

TEMA		Eğitim ve Öğretimde Kalite								
Okul/Kurum Türü		Mesleki ve Teknik Anadolu Lisesi (MTAL)								
Amaç		A2. Ulusal ve uluslararası alanda mesleki yeterliliği ile kabul gören, mesleki değerlere sahip, yaratıcı, yenilikçi, girişimci, üretken, ekonomiye değer katan ehil işgücü yetiştirilmesi sağlanacaktır.								
Hedef		H2.4. Öğrencilerin akademik ve yaşam becerileri geliştirilmesi için rehberlik faaliyetleri güçlendirilecektir.								
Performans Göstergeleri		Hedef Etkisi	Plan Dönemi Başlangıç Değeri	2024	2025	2026	2027	2028	İzleme Sıklığı	Rapor Sıklığı
PG2.4.1	Öğrenci görüşmeleri sayısı	20	210	250	Tüm Öğrenciler	Tüm Öğrenciler	Tüm Öğrenciler	Tüm Öğrenciler	6 Ay	12Ay
PG2.4.2	Veli görüşmeleri sayısı	30	25	35	40	50	60	70	6 Ay	12Ay
PG2.4.3	Öğretmen görüşmeleri sayısı	15	100	100	100	100	100	100	6 Ay	12Ay
PG2.4.4	Düzenlenen etkinlik sayısı	15	5	10	15	20	25	30	6 Ay	12Ay
PG2.4.5	Bireysel ve grup başarısını artırma uygulamaları sayısı	10	52	55	60	62	65	80	6 Ay	12Ay
PG2.4.6	Düzenlenen kariyer günü sayısı	10	2	5	10	15	25	35	6 Ay	12Ay
Stratejiler										
S1	Sınıf rehber öğretmen ve okul rehber öğretmen arasındaki çalışma iş birliği güçlendirilerek sağlıklı ruh yapısına sahip, kendisini keşfetmeyi öğrenmiş mutlu bireyler yetiştirmeyi sağlamak amacıyla etkinlikler/uygulamalar gerçekleştirilecektir.									
S2	Rehberlik faaliyetlerinin önemi ile ilgili öğretmenlere yönelik farkındalık faaliyetleri geliştirilecektir.									
S3	Öğrencilerin yaş dönem özellikleri, bu dönemde karşılaşılabilecek sorunlar ve bu sorunlarla baş etme, öğrenci-veli sağlıklı iletişim kurma yöntemleriyle ilgili velilere									
S4	Mesleki ve teknik ortaöğretimden mezun ve alanlarında başarı sağlamış bireylerle birlikte kariyer günleri düzenlenerek öğrencilerin motivasyonlarının artırılması									
S5	Sektörle iş birliği içinde seminer düzenlenerek öğrencilerde girişimcilik konusunda farkındalıklarının artırılması sağlanacaktır.									
Koordinatör Birim		Okul İdaresi								
İş birliği Yapılacak Birimler		Rehberlik Servisi								
Riskler		Velilerin Meslek ve ikamet durumlarından dolayı toplantı katılımına uygun olmaması, Öğrenci-Veli iletişiminin eksik olması ve bilgileri velileriyle zamanında paylaşmaması								
Maliyet Tahmini		40.000 TL.								
Tespitler		Velilerin meslek durumlarında ön görülemeyen değişiklikler yaşanması ve izin problemi yaşamaları								
İhtiyaçlar		Renkli ve dijital fotokopi makinesi								

TEMA		Eğitim ve Öğretimde Kalite								
Okul/Kurum Türü		Mesleki ve Teknik Anadolu Lisesi (MTAL)								
Amaç		A2. Ulusal ve uluslararası alanda mesleki yeterliliği ile kabul gören, mesleki değerlere sahip, yaratıcı, yenilikçi, girişimci, üretken, ekonomiye değer katan ehil işgücü yetiştirilmesi sağlanacaktır.								
Hedef		H2.5. Sektörle işbirlikleri artırılarak öğrencilerin pratik deneyim, burs ve istihdam imkânları artırılacaktır.								
Performans Göstergeleri		Hedefe Etkisi	Plan Dönemi Başlangıç Değeri	2024	2025	2026	2027	2028	İzleme Sıklığı	Rapor Sıklığı
PG2.5.1	Sektörle iş birliği kapsamında imzalanan protokol sayısı	20	0	1	2	3	4	5	6 Ay	12Ay
PG2.5.2	Protokol kapsamında beceri eğitimi alan öğrenci sayısı	20	0	10	20	30	40	50	6 Ay	12Ay
PG2.5.3	Protokol kapsamında düzenlenen işbaşı eğitimlerine katılan öğretmen sayısı	20	2	3	5	5	8	10	6 Ay	12Ay
PG2.5.4	Protokol kapsamında burs alan öğrenci sayısı	20	0	1	2	3	5	10	6 Ay	12Ay
PG2.5.5	Protokol imzalanan kurum/kuruluşlarda mezuniyetten sonra istihdam edilen öğrenci sayısı	20	0	0	5	10	12	15	6 Ay	12Ay
Stratejiler										
S1	Öğrencilerin burs, staj/beceri eğitimi ve istihdam imkânlarını artırmak, öğretmenlerin mesleki gelişmelerini sağlamak amacıyla işbaşı eğitimleri düzenlemek için mesleki ve teknik ortaöğretimde eğitimi verilen alanlarda sektörle iş birliğini güçlendirecek protokollerin sayısı artırılacaktır.									
S2	İmzalanan protokollerin yürütülme süreçleri ve uygulama sonuçları izlenerek elde edilen veriler ulusal boyutta oluşturulan protokol izleme sistemine girilecektir.									
S3	Merkezi ve mahallî düzeyde protokoller kapsamında düzenlenen işbaşı eğitimlerine öğretmenlerin katılımı sağlanacaktır.									
S4	Okul yöneticilerinin sektörle iletişim ve iş birliği becerileri güçlendirilecektir.									
Koordinatör Birim		Okul İdaresi								
İş birliği Yapılacak Birimler		Alanlar, Alan Şefleri, Rehberlik Servisi								
Riskler		İlimizde proje yada protokol yapılabilecek düzeyde kurumsal işletmenin olmaması, İŞ-KUR ilgi göstermemesi								
Maliyet Tahmini		1.500.000 TL								
Tespitler		İşletmelerde Sigorta ve İş güvenliğinin yeterli düzeyde olmaması, İşletmelerin Ekonomik durumları								
İhtiyaçlar		Bilişim ve Muhasebe Standart Donatımlı Fiziki Atölyeler								

TEMA		Kurumsal Kapasite								
Okul/Kurum Türü		Mesleki ve Teknik Anadolu Lisesi (MTAL)								
Amaç		A3. Okulun amaçlarına ulaşmasını sağlayacak kurumsal imkân ve yetkinlikler verimli ve sürdürülebilir bir şekilde geliştirilecektir.								
Hedef		H3.1. Okulun fiziki mekânlarının okulun ihtiyaç ve hedefleri doğrultusunda iyileştirilmesi sağlanacaktır.								
Performans Göstergeleri		Hedef Etkisi	Plan Dönemi Başlangıç Değeri	2024	2025	2026	2027	2028	İzleme Sıklığı	Rapor Sıklığı
PG3.1.1	İyileştirilen fiziki mekân (derslik, spor salonu, kütüphane, pansiyon vb.) sayısı	20	0	1	3	3	3	3	6 Ay	12Ay
PG3.1.2	Sektörle iş birliği içerisinde yenilenen atölye ve laboratuvar sayısı	30	0	1	2	2	2	3	6 Ay	12Ay
PG3.1.3	Fiziksel mekanların temizlik ve hijyenine ilişkin memnuniyet oranı (%)	20	20	50	70	85	100	100	6 Ay	12Ay
PG3.1.4	Altyapı ve donatım eksikliği bulunan fiziksel birim sayısı	30	7	6	5	4	2	0	6 Ay	12Ay
<b>Stratejiler</b>										
S1	Okulun fiziki mekânlarının durum tespiti yapılacak ve iyileştirilmesi için önceliklendirilmiş bir plan doğrultusunda çalışmalar yapılacaktır.									
S2	Fiziki mekânların iyileştirilmesi için kamu idareleri, belediyeler ve işverenlerle iş birlikleri yapılacaktır.									
S3	Atölye ve laboratuvarların iyileştirilmesi için sektör ile iş birlikleri yapılacaktır.									
S4	Bilişim altyapısını güçlendirmek amacıyla sektörle iş birlikleri yapılacaktır.									
S5	Temizlik ve hijyen memnuniyet düzeyi belirlemek için anketler uygulanarak yapılacak değerlendirmeler sonucunda gerekli tedbirler alınacaktır.									
Koordinatör Birim		Okul İdaresi								
İş birliği Yapılacak Birimler		Alan Şefleri, Atölye Şefleri ve Alan Öğretmenleri, Rehber Öğretmen								
Riskler		Standart Donatım Malzemelerinin alımı kapsamında maddi yetersizlikler								
Maliyet Tahmini		9.000.000 TL.								
Tespitler		Yerel Kaynakların ve Bütçeden gelen desteğin yetersiz olması								
İhtiyaçlar		Standart Donatımlı Bilişim Teknolojileri ve Muhasebe Laboratuvarları								

TEMA		Kurumsal Kapasite								
Okul/Kurum Türü		Mesleki ve Teknik Anadolu Lisesi (MTAL)								
Amaç		A3. Okulun amaçlarına ulaşmasını sağlayacak kurumsal imkân ve yetkinlikler verimli ve sürdürülebilir bir şekilde geliştirilecektir.								
Hedef		H3.2. Okul yöneticilerinin ve öğretmenlerin mesleki gelişimleri güçlendirilecektir.								
Performans Göstergeleri		Hedefe Etkisi	Plan Dönemi Başlangıç Değeri	2024	2025	2026	2027	2028	İzleme Sıklığı	Rapor Sıklığı
PG3.2.1	Hizmet içi eğitim alan yönetici ve öğretmen oranı (%)	20	10	15	20	30	40	50	6 Ay	12Ay
PG3.2.2	İş başı eğitim alan atölye ve laboratuvar öğretmeni oranı (%)	25	25	27,5	30	35	37,5	45	6 Ay	12Ay
PG3.2.3	Hizmet içi eğitim alan genel bilgi ve kültür dersleri öğretmeni oranı (%)	20	20	22,5	25	30	35	40	6 Ay	12Ay
PG3.2.4	Hizmet içi eğitim alan atölye ve laboratuvar öğretmeni oranı (%)	25	20	25	30	40	50	60	6 Ay	12Ay
PG3.2.5	Uzaktan hizmet içi eğitime katılan öğretmen oranı (%)	10	10	15	20	30	40	50	6 Ay	12Ay
Stratejiler										
S1	Okul yöneticilerinin ve öğretmenlerin mesleki gelişim ihtiyaçları tespit edilerek, bu ihtiyaçları gidermeye yönelik bir mesleki gelişim planı hazırlanacaktır.									
S2	Sektörle yapılan iş birlikleri kapsamında atölye ve laboratuvar öğretmenlerinin iş başı eğitim almaları sağlanacaktır.									
S3	Kültür öğretmenlerinin alanlarında mesleki gelişimlerini ve öğretmenlik yeterliklerini geliştirmek için yerel ve merkezi düzeyde eğitim almaları sağlanacaktır.									
S4	Atölye ve laboratuvar öğretmenlerinin alanlarında mesleki gelişimlerini ve öğretmenlik yeterliklerini geliştirmek için yerel ve merkezi düzeyde eğitim almaları sağlanacaktır.									
S5	Okul yöneticilerinin ve öğretmenlerin uzaktan hizmet içi eğitimlere katılmaları teşvik edilecektir.									
S6	Okul personelinin motivasyon, iş doyum ve kurumsal bağlılık düzeylerini artıracak çalışmalar yapılacaktır.									
Koordinatör Birim		Okul İdaresi								
İş birliği Yapılacak Birimler		Tüm Öğretmenler								
Riskler		Öğretmen sirkülasyonu, eğitime alınan öğretmen sayısının az olması								
Maliyet Tahmini		120.000 TL.								
Tespitler		Hizmetiçi eğitimlerin eğitim öğretim dönemi içinde yapılması								
İhtiyaçlar		Müfredat değişikliğinin sık yapılması								

TEMA		Kurumsal Kapasite								
Okul/Kurum Türü		Mesleki ve Teknik Anadolu Lisesi (MTAL)								
Amaç		A3. Okulun amaçlarına ulaşmasını sağlayacak kurumsal imkân ve yetkinlikler verimli ve sürdürülebilir bir şekilde geliştirilecektir.								
Hedef		H3.3. Eğitim ve öğretimin bilişsel, duyuşsal ve davranışsal açıdan sağlıklı ve güvenli bir ortamda gerçekleştirilmesi için okul sağlığı ve güvenliği geliştirilecektir.								
Performans Göstergeleri		Hedefe Etkisi	Plan Dönemi Başlangıç Değeri	2024	2025	2026	2027	2028	İzleme Sıklığı	Rapor Sıklığı
PG3.3.1	Atölye ve laboratuvarlarda yaşanan iş kazası sayısı	10	0	0	0	0	0	0	6 Ay	12Ay
PG3.3.2	Okulda yaşanan kaza sayısı	10	0	0	0	0	0	0	6 Ay	12Ay
PG3.3.3	Bağımlılıkla mücadele ile ilgili konularda eğitim alan öğrenci ve öğretmen sayısı	20	3	50	200	Tüm Personel	Tüm Personel	Tüm Personel	6 Ay	12Ay
PG3.3.4	Akran zorbalığı ve siber zorbalıkla ilgili konularda eğitim alan öğrenci ve öğretmen sayısı	10	2	10	75	150	300	400	6 Ay	12Ay
PG3.3.5	Sağlıklı beslenme ve obezite ile ilgili konularda verilen eğitim alan öğrenci ve öğretmen sayısı	10	5	10	50	100	250	400	6 Ay	12Ay
PG3.3.6	Hijyen, gıda güvenliği, bulaşıcı hastalıklar ile ilgili konularda verilen eğitim alan öğrenci ve öğretmen sayısı	10	3	10	50	100	200	300	6 Ay	12Ay
PG3.3.7	Disiplin kuruluna sevk edilen olayı sayısı	10	30	25	20	10	5	0	6 Ay	12Ay
PG3.3.8	Sivil savunma eğitimlerine katılan öğrenci ve öğretmen sayısı	10	265	300	Tüm Personel	Tüm Personel	Tüm Personel	Tüm Personel	6 Ay	12Ay
PG3.3.9	Afet ve acil durum tatbikat sayısı	10	4	6	6	8	8	10	6 Ay	12Ay
Stratejiler										
S1	Atölye ve laboratuvarlarda iş kazası yaşanmaması için bilgilendirme faaliyetleri yapılacak ve eğitim ortamları iş güvenliği ve sağlığına uygun hâle getirilecektir.									
S2	Öğrenci, öğretmen ve velilerde farkındalık oluşturmak için bağımlılıkla mücadele, akran zorbalığı, siber zorbalık, sağlıklı beslenme ve obezite, hijyen, bulaşıcı hastalıklar ve gıda güvenliği gibi konularda alan uzmanları ile iş birliğinde eğitimler düzenlenecektir.									
S3	Okulda yaşanan disiplin olaylarının nedeni rehber öğretmen koordinasyonunda sınıf rehber öğretmeni ve öğrencilerin diğer öğretmenleriyle iş birliğinde tespit edilerek bu konuda çalışmalar yapılarak öğrencilerin ve velilerin farkındalıkları artırılacaktır.									
S4	Başarılı ve örnek davranış sergileyen öğrencilerin onur belgesiyle ödüllendirilmesi ve bu öğrencilerin diğer öğrencilere örnek olması sağlanacaktır.									
S5	Doğa, insan ve teknoloji kaynaklı (deprem, sel, heyelan, yangın, çığ ve salgın hastalıklar vd.) afetlere karşı gerekli tedbirlerin alınması için çalışmalar yapılacaktır.									
S6	Doğa, insan ve teknoloji kaynaklı (deprem, sel, heyelan, yangın, çığ ve salgın hastalıklar vd.) konularında alan uzmanları ile iş birliğinde öğretmen, öğrenci ve velilere farkındalık eğitimleri verilecektir.									
S7	Sivil savunma alanında kulüp faaliyetleri kapsamında etkinlikler düzenlenecektir.									
S8	Okulun afet ve acil durum eylem planının güncel tutulması sağlanacaktır.									
S9	Afet ve acil durum tatbikatları düzenlenecektir.									
Koordinatör Birim		Okul İdaresi								
İş birliği Yapılacak Birimler		Rehberlik Servisi, Ödül ve Disiplin Kurulu, Tüm Öğretmenler								
Riskler		Devamsızlıkların sık sık af edilmesi, Disiplin olaylarında üst disiplin kurulunun verdiği cezaları hafifletmesi, Taşımali öğrencilerin yeterli ve düzenli beslenmesi-uyku problemleri yaşamaları, Yabancı Uyruklu öğrencilerin çete oluşturmaları								
Maliyet Tahmini		0 TL								
Tespitler		Devamsızlıkların Affedilmesi, Yabancı Uyruklu Öğrenciler, Öğrencilerin sosyo-ekonomik düzeyleri								
İhtiyaçlar		Etkin SMS sistemi								

TEMA		Kurumsal Kapasite								
Okul/Kurum Türü		Mesleki ve Teknik Anadolu Lisesi (MTAL)								
Amaç		A3. Okulun amaçlarına ulaşmasını sağlayacak kurumsal imkân ve yetkinlikler verimli ve sürdürülebilir bir şekilde geliştirilecektir.								
Hedef		H3.4. Döner Sermaye (DÖSE) faaliyetleri artırılacaktır.								
Performans Göstergeleri		Hedef Etkisi	Plan Dönemi Başlangıç Değeri	2024	2025	2026	2027	2028	İzleme Sıklığı	Rapor Sıklığı
PG3.4.1	DÖSE çalışmasında bulunan alan sayısı	30	1	1	2	2	2	2	6 Ay	12Ay
PG3.4.2	DÖSE çalışmalarından ortaya çıkan ürün çeşidi sayısı	30	1	1	3	5	5	5	6 Ay	12Ay
PG3.4.3	DÖSE faaliyetinde yer alan öğrenci sayısı	20	10	10	150	200	250	300	6 Ay	12Ay
PG3.4.4	DÖSE faaliyetinde yer alan öğretmen sayısı	20	8	8	18	18	18	18	6 Ay	12Ay
<b>Stratejiler</b>										
S1	DÖSE üretilen ürünlerin çeşitlendirilmesi sağlanacaktır.									
S2	Okulda bulunan uygun alanlarda DÖSE faaliyetlerinin yapılması sağlanacaktır.									
S3	DÖSE faaliyetlerinin yürütülmesinde sektörle iş birlikleri sağlanacaktır.									
Koordinatör Birim		Okul İdaresi								
İş birliği Yapılacak Birimler		Döner Sermaye İşletmesi, Alan Şefleri								
Riskler		Okul ve Kurumların genelgeler dışında malzeme alımları, Sayıştayın Döse faaliyet alanlarını kısıtlaması								
Maliyet Tahmini		1.000.000 TL								
Tespitler		Ülkemizin ekonomik mali tablosu, Genelge ve emirlerin dikkate alınmaması								
İhtiyaçlar		Bağımsız İnternet Hattı,, Donanım Malzemeleri								

TEMA		Kurumsal Kapasite								
Okul/Kurum Türü		Mesleki ve Teknik Anadolu Lisesi (MTAL)								
Amaç		A3. Okulun amaçlarına ulaşmasını sağlayacak kurumsal imkân ve yetkinlikler verimli ve sürdürülebilir bir şekilde geliştirilecektir.								
Hedef		H3.5. İklim değişikliğinin olumsuz etkilerini azaltmak ve çevresel sürdürülebilirliği sağlamak için tasarruf tedbirleri kapsamında enerji verimliliği artırılacaktır.								
Performans Göstergeleri		Hedefe Etkisi	Plan Dönemi Başlangıç Değeri	2024	2025	2026	2027	2028	İzleme Sıklığı	Rapor Sıklığı
PG3.5.1	Elektrik tüketimi miktarı (kw)	20	30000	30000	25000	20000	10000	5000	6 Ay	12Ay
PG3.5.2	Su tüketim miktarı (m3)	20	17000	17000	15000	13000	10000	7500	6 Ay	12Ay
PG3.5.3	Doğalgaz/akaryakıt/kömür tüketim miktarı (m3/lt/kg)	30	8000	8000	7500	7000	6500	6000	6 Ay	12Ay
PG3.5.4	Temiz ve sürdürülebilir enerji kaynaklarından sağlanan enerji miktarı (kw)	30	0	0	1500	4000	10000	15000	6 Ay	12Ay
<b>Stratejiler</b>										
S1	Okul elektrik, su ve yakıt tüketimi miktar ve tutar olarak izlenerek tüketimi artıran unsurlar araştırılacak ve verimliliği artıracak tedbirler alınacaktır.									
S2	Tasarruf tedbirleri kapsamında enerji verimliliği ile ilgili farkındalık çalışmaları yapılacaktır.									
S3	Enerji tasarrufunun sağlanması için atölye ve laboratuvarlarda tedbir alınmasına yönelik çalışmalar yapılacaktır.									
S4	Enerji tasarrufuna yönelik proje geliştirilecektir.									
S5	Temiz ve sürdürülebilir enerji kaynaklarından daha fazla yararlanmak için çalışmalar yapılacaktır.									
Koordinatör Birim		Okul İdaresi								
İş birliği Yapılacak Birimler		Tüm Personel								
Riskler		Tasarruf kaynaklarının dengesiz kullanımı, Kaynakların yetersiz oluşu								
Maliyet Tahmini		35.000 TL								
Tespitler		Mali Yetersizlikler								
İhtiyaçlar		Jeneratör ve Güç Kaynakları								



# MALİYETLENDİRME

Yeşilirmak Mesleki Mesleki ve Teknik Anadolu Lisesi Müdürlüğü 2024-2028 Stratejik Planı'nın maliyetlendirilmesi sürecindeki temel gaye; Okulun genel bütçe, Tokat Valiliği ve Tokat Belediyesi katkıları ve Okul Aile birliği aracılığı ile sağlana bilecek bütçenin stratejik amaç, hedef ve stratejilerin gerektirdiği maliyetlere gerçekçi bir şekilde dağılımını sağlamaktır. Bu sayede stratejik plan ile bütçe arasında anlamlı bir bağ kurulacaktır. Bütçe dönemi Tahmini gelir tablo **2.11.1. de** belirtilmiştir.

Stratejik Planın tahmini maliyetlendirilmesi şu şekilde yapılmıştır:

\* Hedeflere ilişkin stratejiler durum analizi çalışmaları sonuçları ve ilgili birimlerin katılımlarıyla tespit edilmiştir.

\* Stratejilere ilişkin tahmini maliyetler belirlenirken buradan hareketle hedef maliyetleri de belirlenmiştir.

\* Hedef maliyetlerinden yola çıkılarak amaç maliyetleri ortaya çıkarılmış ve amaç maliyetlerinden de stratejik plan maliyeti belirlenmiştir.

Yeşilirmak Mesleki ve Teknik Anadolu Lisesi Müdürlüğü 2024-2028 stratejik planında 3 Adet stratejik amaç yer almaktadır. 2024-2028 stratejik Plan dönemi amaç maliyetlerine ilişkin tabloda ayrıntılı bilgiye yer verilmiştir Söz konusu amaç ve hedeflere ilişkin beş yıllık tahmini bütçe dağılımları **Tablo 59 da** gösterilmiştir. Tabloda görüleceği üzere son iki yılın gelir ve giderlerinde yaşanan artıştan hareketle hazırlanan beş yıllık maliyetlendirme sonucunda tahmini olarak 19.708.509 TL'lik bir harcama yapılabileceği öngörülmektedir

**Tablo 59.** Stratejik Planı Tahmini Bütçe Kaynakları

Kaynak Tablosu	2024	2025	2026	2027	2028	Toplam
Genel Bütçe	2.821.509	3.250.000	3.735.000	4.292.000	4.935.000	19.033.509
Valilikler, Milli Eğitim Müdürlüğü ve Belediyelerin Katkısı		50.000	50.000	50.000	50.000	200.000
Diğer (Okul Aile Birlikleri)	75.000	100.000	100.000	100.000	100.000	475.000
<b>TOPLAM</b>	<b>2.896.509</b>	<b>3.400.000</b>	<b>3.885.000</b>	<b>4.440.000</b>	<b>5.085.000</b>	<b>19.708.509</b>

Tablo 60. Amaçlar ve Hedefler Maliyeti

AMAÇ VE HEDEFLER TABLOSU		2024	2025	2026	2027	2028	TOPLAM
AMAÇ 1	HEDEF 1	15.000	15.000	15.000	20.000	10.000	₺75.000,00
	HEDEF 2	15.000	10.000	20.000	20.000	20.000	₺85.000,00
	AMAÇ TOPLAM						₺160.000,00
AMAÇ 2	HEDEF 1	150.000	150.000	100.000	150.000	200.000	₺750.000,00
	HEDEF 2	100.000	150.000	150.000	150.000	90.000	₺640.000,00
	HEDEF 3	10.000	10.000	10.000	10.000	10.000	₺50.000,00
	HEDEF 4	8.000	8.000	8.000	8.000	8.000	₺40.000,00
	HEDEF 5	300.000	300.000	300.000	300.000	300.000	₺1.500.000,00
	AMAÇ TOPLAM						₺2.980.000,00
AMAÇ 3	HEDEF 1	1.200.000	1.500.000	2.000.000	2.500.000	1.800.000	₺9.000.000,00
	HEDEF 2	15.000	20.000	25.000	30.000	30.000	₺120.000,00
	HEDEF 3	0	0	0	0	0	₺0,00
	HEDEF 4	50.000	400.000	250.000	300.000	0	₺1.000.000,00
	HEDEF 5	0	14.000	7.000	7.000	7.000	₺35.000,00
	AMAÇ TOPLAM						₺10.155.000,00
AMAÇLAR TOPLAMI							₺13.295.000,00

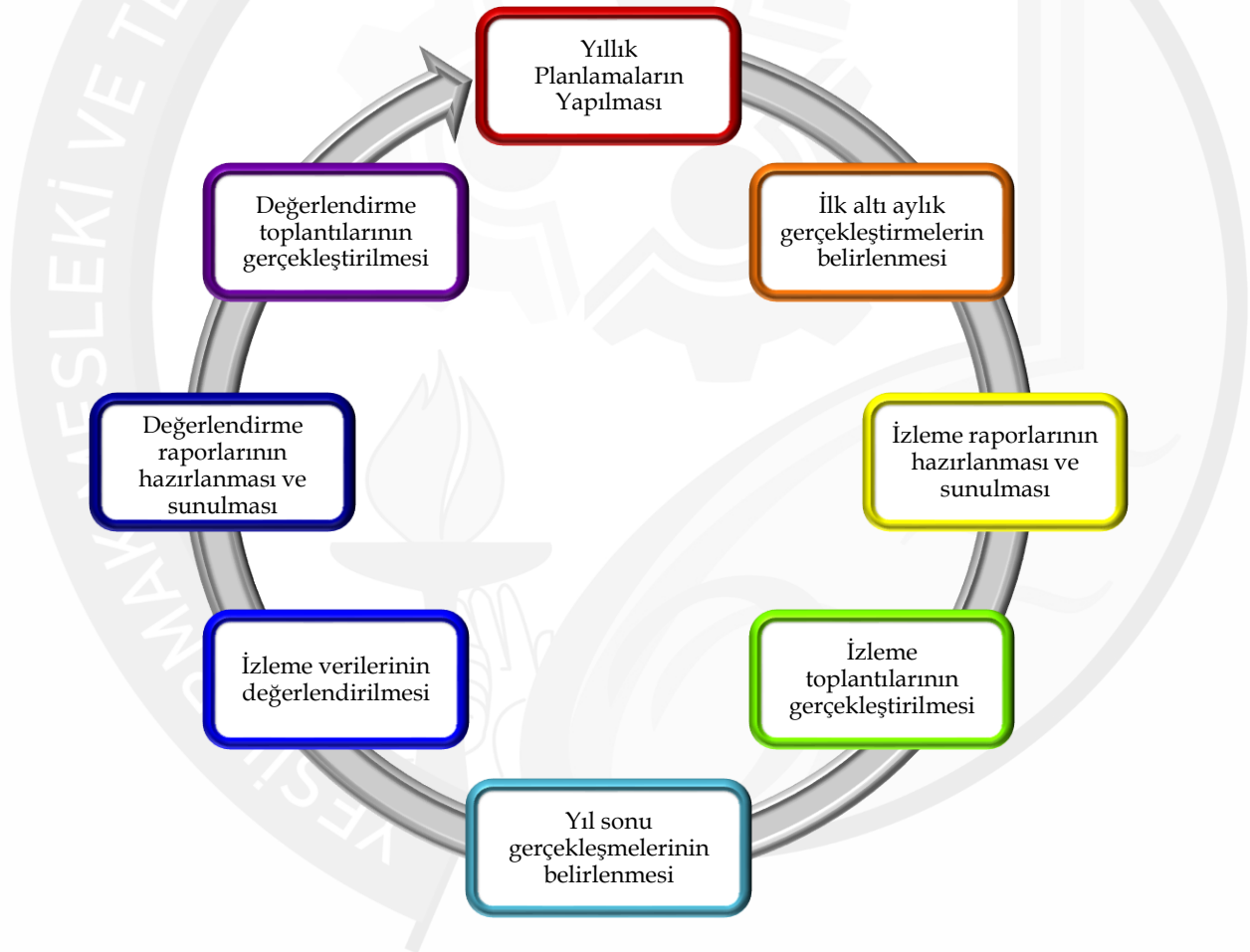
# BÖLÜM V

İZLEME VE  
DEĞERLENDİRME

Yılda iki kez okulumuzun 2024–2028 Stratejik Planı'nda yer alan performans göstergelerinin gerçekleşme düzeyleri tespit edilecektir. Yılın ilk altı aylık döneminde planlama ekibi tarafından ara izleme gerçekleştirilecektir. Harcama birimlerinden sorumlu oldukları performans göstergeleri ve stratejiler ile ilgili gerçekleşme durumlarına ilişkin veriler toplanacaktır. İkinci izleme döneminde ise yıl sonu gerçekleşme durumları tespit edilecektir. Hazırlanan rapor okul idaresine sunulacaktır.

Bu bağlamda; amaçlara ulaşabilmek için oluşabilecek riskler tespit edilerek gerekli tedbirlerin alınması sağlanacaktır. Stratejik plan değerlendirme raporu için belirlenmiş olan üç amaç ve bu amaçları gerçekleştirmek için konulmuş olan hedeflerden sorumlu olan birimlerin belirlenmiş olan sürelerde raporlarını hazırlamaları gerekmektedir.

**Grafik 6. Stratejik Plan Değerlendirme Süreci**



# **BÖLÜM VI**

**EKLER**

**ÖĞRETMEN, ÖĞRENCİ VE VELİ ANKET ÖRNEKLERİ****YEŞİLİRMAK MESLEKİ VE TEKNİK ANADOLU LİSESİ MÜDÜRLÜĞÜ STRATEJİK PLANI (2024-2028)  
“ÖĞRETMEN GÖRÜŞ VE DEĞERLENDİRMELERİ” ANKET FORMU ( EK-1 )**

Yeşilirmak Mesleki ve Teknik Anadolu Lisesi Müdürlüğü 2024–2028 Stratejik Plan hazırlıkları çerçevesinde, idarenin geleceğinin şekillendirilmesinde paydaşların katkılarının beklendiği bu çalışmada kurumun mevcut durumuna ve gelecekte öngördüklerine yönelik görüş ve değerlendirmeleri büyük önem taşımaktadır. Ankette yer alan sorular, paydaş analizinde yer alması öngörülen konu başlıklarını içerecek şekilde düzenlenmiştir.

Bu anketin gerçekleştirilmesindeki amaç, kurumumuzun stratejik planı hazırlanırken sizlerin görüşleriyle sorunları, iyileştirmeye açık alanları tespit etmek ve çözüme yönelik stratejiler geliştirmektir. Emek ve katkılarınız için şimdiden teşekkür ederim.

İsa ÇABUK  
Okul Müdürü

SIRA NO	MADDELER	KATILMA DERECEŚİ				
		KESİNLİKLE KATILYORUM	KATILYORUM	KARARSIZIM	KİSMEN KATILYORUM	KATILMIYORUM
1	Okulumuzda alınan kararlar, çalışanların katılımıyla alınır.					
2	Kurumdaki tüm duyurular çalışanlara zamanında iletilir.					
3	Her türlü ödüllendirmede adil olma, tarafsızlık ve objektiflik esastır.					
4	Kendimi, okulun değerli bir üyesi olarak görürüm.					
5	Çalıştığım okul bana kendimi geliştirme imkânı tanımaktadır.					
6	Okul, teknik araç ve gereç yönünden yeterli donanıma sahiptir.					
7	Okulda çalışanlara yönelik sosyal ve kültürel faaliyetler düzenlenir.					
8	Okulda öğretmenler arasında ayırım yapılmamaktadır.					
9	Okulumuzda yerelde ve toplum üzerinde olumlu etki bırakacak çalışmalar yapmaktadır.					
10	Yöneticilerimiz, yaratıcı ve yenilikçi düşüncelerin üretilmesini teşvik etmektedir.					
11	Yöneticiler, okulun vizyonunu, stratejilerini, iyileştirmeye açık alanlarını vs. çalışanlarla paylaşır.					
12	Okulumuzda sadece öğretmenlerin kullanımına tahsis edilmiş yerler yeterlidir.					
13	Alanıma ilişkin yenilik ve gelişmeleri takip eder ve kendimi güncellerim.					
14	Okulumuzun Olumlu (başarılı) ve Olumsuz (başarısız) Yönlerine İlişkin Görüşleriniz.					
		OLUMLU (BAŞARILI) YÖNLERİMİZ		OLUMSUZ (BAŞARISIZ) YÖNLERİMİZ		
1						
2						
3						
4						
5						

## YEŞİLİRMAK MESLEKİ VE TEKNİK ANADOLU LİSESİ MÜDÜRLÜĞÜ STRATEJİK PLANI (2024-2028) “ÖĞRENCİ GÖRÜŞ VE DEĞERLENDİRMELERİ” ANKET FORMU ( EK-2 )

Yeşilirmak Mesleki ve Teknik Anadolu Lisesi Müdürlüğü 2024–2028 Stratejik Plan hazırlıkları çerçevesinde, idarenin geleceğinin şekillendirilmesinde paydaşların katkılarının beklendiği bu çalışmada kurumun mevcut durumuna ve gelecekte öngördüklerine yönelik görüş ve değerlendirmeleri büyük önem taşımaktadır. Ankette yer alan sorular, paydaş analizinde yer alması öngörülen konu başlıklarını içerecek şekilde düzenlenmiştir.

Bu anketin gerçekleştirilmesindeki amaç, kurumumuzun stratejik planı hazırlanırken sizlerin görüşleriyle sorunları, iyileştirmeye acık alanları tespit etmek ve çözüme yönelik stratejiler geliştirmektir. Emek ve katkılarınız için şimdiden teşekkür ederim.

İsa ÇABUK  
Okul Müdürü

Sıra No	MADDELER	KATILMA DERECEŚİ				
		KESİNLİKLE KATILYORUM	KATILYORUM	KARARSIZIM	KİSMEN KATILYORUM	KATILMIYORUM
1	Öğretmenlerimle ihtiyaç duyduğumda rahatlıkla görüşebilirim.					
2	Okul müdürü ile ihtiyaç duyduğumda rahatlıkla konuşabiliyorum.					
3	Okulun rehberlik servisinden yeterince yararlanabiliyorum.					
4	Okula ilettiğimiz öneri ve isteklerimiz dikkate alınır.					
5	Okulda kendimi güvende hissediyorum.					
6	Okulda öğrencilerle ilgili alınan kararlarda bizlerin görüşleri alınır.					
7	Öğretmenler yeniliğe açık olarak derslerin işlenişinde çeşitli yöntemler kullanmaktadır.					
8	Derslerde konuya göre uygun araç gereçler kullanılmaktadır.					
9	Teneffüslerde ihtiyaçlarımı giderebiliyorum.					
10	Okulun içi ve dışı temizdir.					
11	Okulun binası ve diğer fiziki mekânlar yeterlidir.					
12	Okul kantininde satılan malzemeler sağlıklı ve güvenlidir.					
13	Okulumuzda yeterli miktarda sanatsal ve kültürel faaliyetler düzenlenmektedir.					
14	Okulumuzun Olumlu (başarılı) ve Olumsuz (başarısız) Yönlerine İlişkin Görüşleriniz.					
	<b>OLUMLU (BAŞARILI) YÖNLERİMİZ</b>	<b>OLUMSUZ (BAŞARISIZ) YÖNLERİMİZ</b>				
	1					
	2					
	3					
	4					
	5					

**YEŞİLİRMAK MESLEKİ VE TEKNİK ANADOLU LİSESİ MÜDÜRLÜĞÜ STRATEJİK PLANI (2024-2028)  
“VELİ GÖRÜŞ VE DEĞERLENDİRMELERİ” ANKET FORMU ( EK-3 )**

Yeşilirmak Mesleki ve Teknik Anadolu Lisesi Müdürlüğü 2024–2028 Stratejik Plan hazırlıkları çerçevesinde, idarenin geleceğinin şekillendirilmesinde paydaşların katkılarının beklendiği bu çalışmada kurumun mevcut durumuna ve gelecekte öngördüklerine yönelik görüş ve değerlendirmeleri büyük önem taşımaktadır. Ankette yer alan sorular, paydaş analizinde yer alması öngörülen konu başlıklarını içerecek şekilde düzenlenmiştir.

Bu anketin gerçekleştirilmesindeki amaç, kurumumuzun stratejik planı hazırlanırken sizlerin görüşleriyle sorunları, iyileştirmeye acık alanları tespit etmek ve çözüme yönelik stratejiler geliştirmektir. Emek ve katkılarınız için şimdiden teşekkür ederim.

İsa ÇABUK  
Okul Müdürü

SIRA NO	MADDELER	KATILMA DERECESESİ				
		KESİNLİKLE KATILYORUM	KATILYORUM	KARARSIZIM	KISMEN KATILYORUM	KATILMIYORUM
1	İhtiyaç duyduğumda okul çalışanlarıyla rahatlıkla görüşebiliyorum.					
2	Bizi ilgilendiren okul duyurularını zamanında öğreniyorum.					
3	Öğrencimle ilgili konularda okulda rehberlik hizmeti alabiliyorum.					
4	Okula ilettiğim istek ve şikâyetlerim dikkate alınmıyor.					
5	Öğretmenler yeniliğe açık olarak derslerin işlenişinde çeşitli yöntemler kullanmaktadır.					
6	Okulda yabancı kişilere karşı güvenlik önlemleri alınmaktadır.					
7	Okulda bizleri ilgilendiren kararlarda görüşlerimiz dikkate alınır.					
8	E-Okul Veli Bilgilendirme Sistemi ile okulun internet sayfasını düzenli olarak takip ediyorum.					
9	Çocuğumun okulunu sevdiğini ve öğretmenleriyle iyi anlaştiğini düşünüyorum.					
10	Okul, teknik araç ve gereç yönünden yeterli donanıma sahiptir.					
11	Okul her zaman temiz ve bakımlıdır.					
12	Okulun binası ve diğer fiziki mekânlar yeterlidir.					
13	Okulumuzda yeterli miktarda sanatsal ve kültürel faaliyetler düzenlenmektedir.					
14	Okulumuzun Olumlu (başarılı) ve Olumsuz (başarısız) Yönlerine İlişkin Görüşleriniz.					
		<b>OLUMLU (BAŞARILI) YÖNLERİMİZ</b>			<b>OLUMSUZ (BAŞARISIZ) YÖNLERİMİZ</b>	
1						
2						
3						
4						
5						



TEKNİK ANADOLU LİSESİ



*Stratejik Planlama  
Geliştirme ve Planlama Ekibi*

*Aryz ederiz*